

ETAPE
1



PROJEKTFORSLAG

UDVIDELSE AF CAMPUS KUJALLEQ

ILLUSTRATIONSHÆFTE

17. NOVEMBER 2014

INDHOLD

Indledning	2
Etaper	3
Campus Kujalleq:	
Eksisterende fysisk kapacitet	4
Udvidelse af kapacitet	5
Byplanmæssige forhold	6
Bygningens udformning	8
Ankomst og udearealer	10
Facader & gavle 1:200	12
Indretning & funktion	14
Planer 1:200	15
Snit 1:200	18
Aula	20
Klasselokale	24
Elevgarderobe	24
Faglokaler:	
Billedkunst	26
Datalære	27
Geografi	28
Biologi	29
Fysik	30
Kemi	31
Procesmodel	32

INDLEDNING

Opgaven beskrevet i dette projektforslag handler om en sammenlægning og udvidelse af de 2 uddannelsesinstitutioner Niuernermik Ilinniarfik (Grønlands Handelsskole/NI) og Kujataani Ilinniarnertuunngorniarfik (Sydgrønlands Gymnasium/GU)

GU og NI fusionerede i 2013 til Campus Kujalleq – formålet var at oprette en campus, der ville kunne virke som et reelt videns- og udviklingscenter med den opgave at drive både den almengymnasiale uddannelse, samt en erhvervsgymnasialuddannelse, erhvervsuddannelse, kursusvirksomhed og efteruddannelse med særligt fokus detailhandel og turisme.

For at kunne løfte den opgave kræver det at de to institutioners fysiske rammer tilpasses.

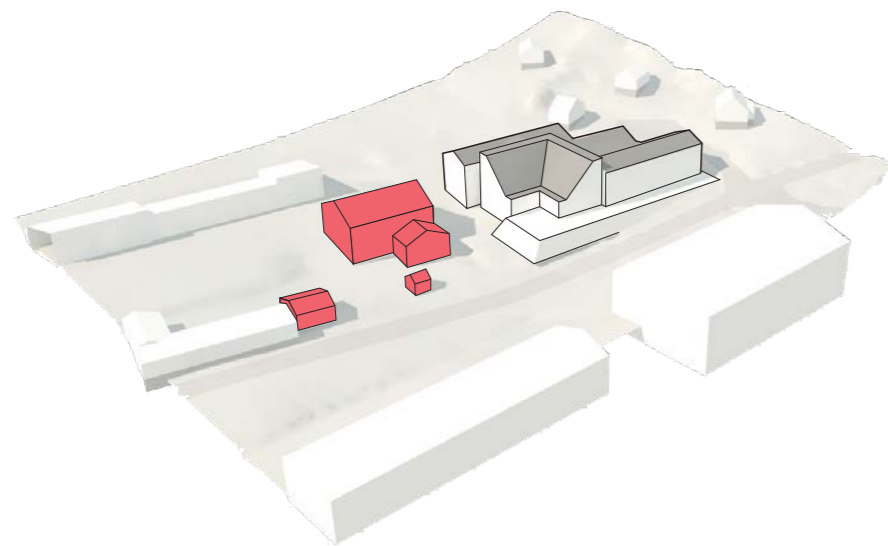
Efter mange analyser og forslag er det besluttet, at den bedste mulighed for at kunne virkeliggøre de visioner, der



har ligget til grund for etableringen af Campus Kujalleq - et tværfagligt undervisningsmiljø, hvor alle GUs og NIs studerende, lærer og øvrigt personale vil kunne indgå i én dynamisk enhed – er at samle de gymnasialt relaterede linjer under det eksisterende GUs tag.

Mens NI kan beholde sine eksisterende fysiske rammer og suppleres på faglokaleområdet gennem gymnasiet, skal GU således opgraderes til en uddannelsesinstitution svarende til et 5 sporet gymnasium. Det betyder at gymnasiet fremover skal tage imod et elevantal på op til 300 studerende i en gennemsnitlig klassestørrelse på 20 studerende og derudover tilbyde et tværfagligt undervisningsmiljø med nye fællesarealer til samling og ophold.

For at kunne gennemføre den nødvendige omorganisering, har GU et behov for flere arealer, og gymnasiet må derfor udvides og ombygges.

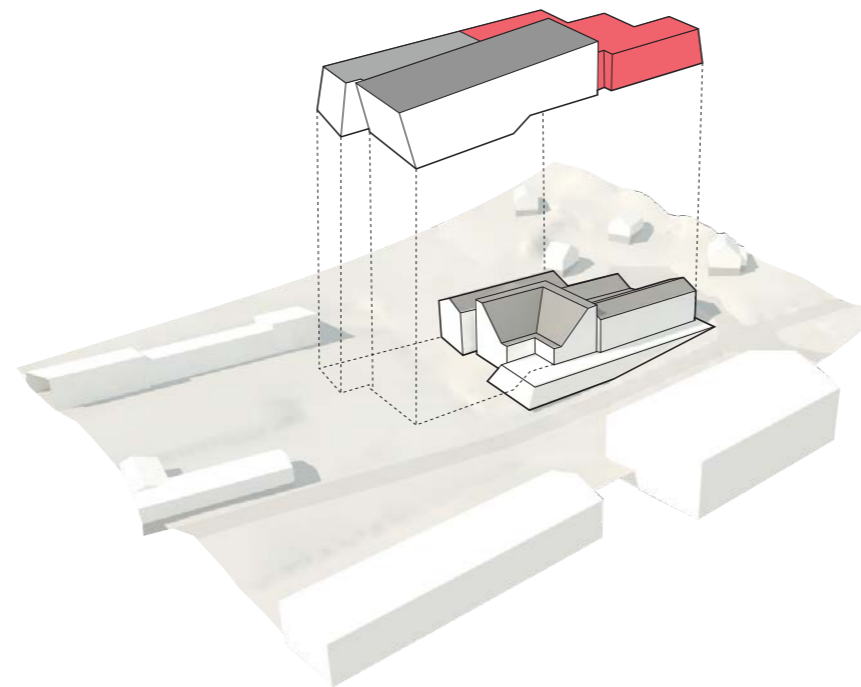


EKSISTERENDE FORHOLD

■ NEDRIVING

Udvidelsen og ombygningen af GU forudsættes opdelt i 2 etaper, således at undervisningen kan foregå uhindret, mens gymnasiet udvides.

De 2 etaper forudsættes at kunne gennemføres efter hinanden, og det forventes at etape 1 kan igangsættes i juli 2015 og stå færdigt i juli 2017. Herefter kan etape 2 påbegyndes. Etape 1 Udvidelse - hvilket nærværende projektforslag redegør for – skal sikre skolen en større arealkapacitet. Dette indebærer at der som minimum skal tilbygges et areal

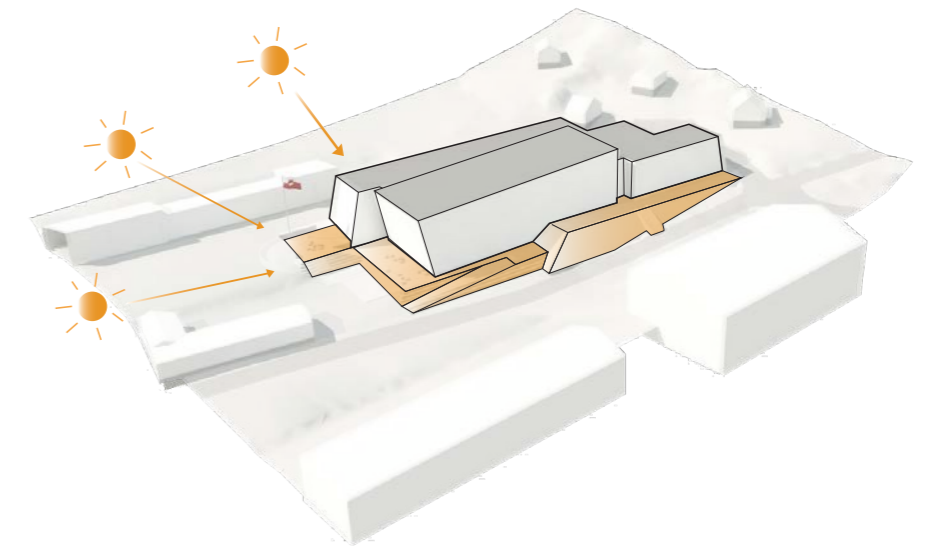


FREMTIDIG FORHOLD VS. EKSISTERENDE FORHOLD

■ NY FORM PÅ EKSISTERENDE

på 2.000 m². Den eksisterende bygning er på 1.900 m², så efter udvidelsen vil det samlede etageareal være på 3.900 m², svarende til 13 m² pr elev.

Etape 1 handler også om en udvendig istandsættelse af det eksisterende GU hvor klimaskærmen på de eksisterende bygninger renoveres og efterisolering, taget over aula og sidebygninger udskiftes og vinduer udskiftes.



FREMTIDIG FORHOLD

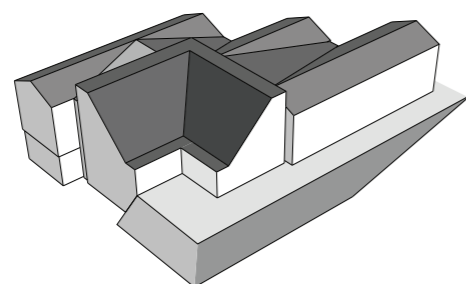
■ UDEAREALER

Forinden udvidelsen kan igangsættes skal der gennemføres en nedrivning af 2 eksisterende bygninger B-239 og 1241 der ligger i vejen for udvidelsen af GU.

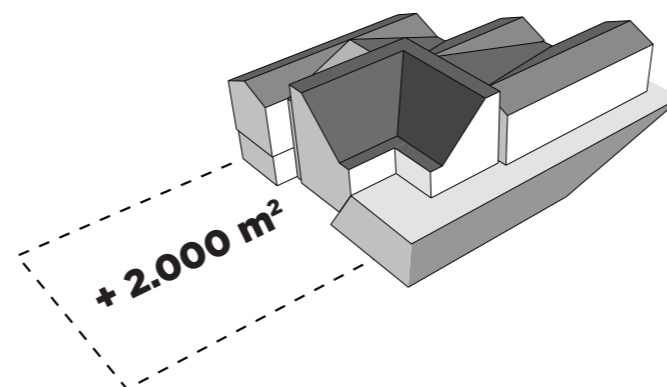
I den forbindelse skal den eksisterende netstation placeret i B-239 nedlægges og genetableres et andet sted i området. Tilsvarende skal der foretages nedrivning af den vestlige del af B-59 (tidligere INI-kontor) for at give plads for et udvidet parkeringsbehov.

KUJATAANI ILINNIARNERTUUNNGORNIARFIK

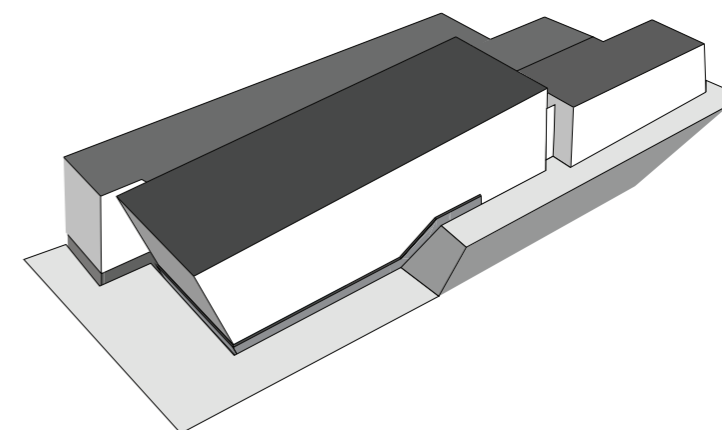
AREAL: **3.900 m²**



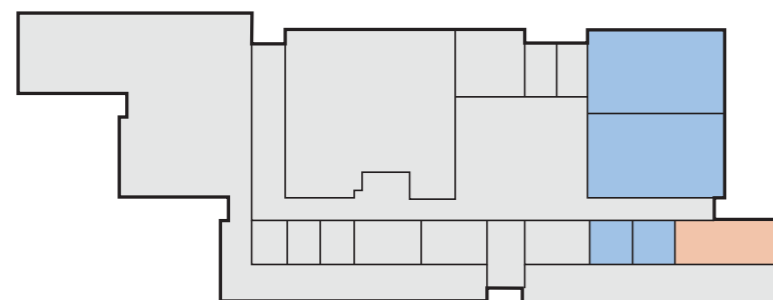
1.900 m²



+ 2.000 m²



3.900 m²

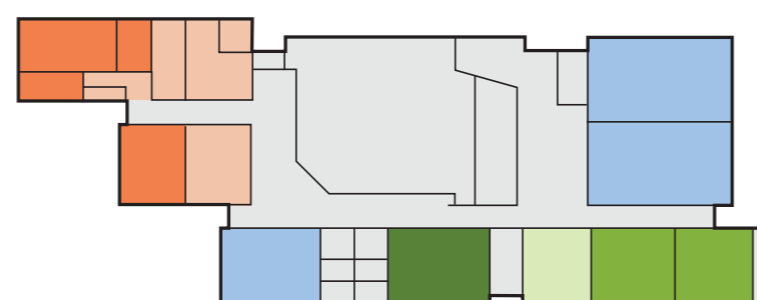


NIVEAU 0

- FAGLOKALE
- PEDELKONTOR

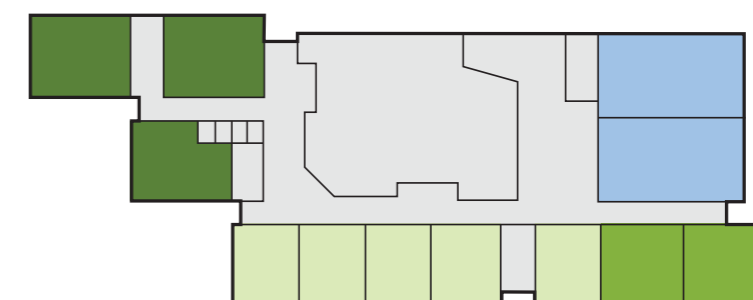
SAMLEDE AREALER EFTER ETAPE 1

- 7 STK FAGLOKALER
- 4 STK KLASSERUM à 70 m²
- 4 STK KLASSERUM à 60 m²
- 6 STK KLASSERUM à 45 m²
- ADMINISTRATION, samlet 95 m²
- LÆRERAREAL, samlet 150 m²



NIVEAU 1

- FAGLOKALE
- ADMINISTRATION
- LÆRERAREAL
- KLASSERUM 70 m²
- KLASSERUM 60 m²
- KLASSERUM 45 m²



NIVEAU 2

- FAGLOKALE
- KLASSERUM 70 m²
- KLASSERUM 60 m²
- KLASSERUM 45 m²

BYPLANMÆSSIGE FORHOLD



Gymnasium er placeret inden for kommuneplanens område 200-C2 Skolevej – Kirkegårdsvej, samt inden for lokalplan S4-1 fra 1986 med detaljerede bestemmelser.

Der er ansøgt arealtildeling for projektet hos Kommune Kujalleq, men det er af Teknisk Udvalg i Kommune Kujalleq blevet meddelt at arealansøgningen ikke kan endeligt afgøres før følgende er sket;

- Ejerforholdet til B-239 og B-1241 skal afklares.
- Der skal afleveres en alternativ farvesætning af facaderne til godkendelse.

Teknisk Udvalg i Kommune Kujalleq har dog allerede givet dispensationer til 4 forhold, hvor projektet afviger i forhold til enkelte bestemmelser i lokalplanen;

Bygningens placering

Der er ansøgt om dispensation vedr. bygningens placering, der overskrider byggefeltet med ca. 15m mod øst.

Bygningens højde

Der er ansøgt om dispensation vedr. bygningens højde og etageantal.

Den nye tilbygning indeholder i alt 3 etager, hvilket reelt er 2 fulde etager med en udnyttet underetage. Selvom kommuneplanen bestemmer at nyt byggeri kan opføres som fritliggende bebyggelse i indtil 3 etager, siger lokalplanen omvendt at ny bebyggelse kun må opføres i 2 fulde etager.

Lokalplanen siger endvidere at ingen bygningshøjde må overstige 11 m. Højden på forslaget til den nye tilbygning er

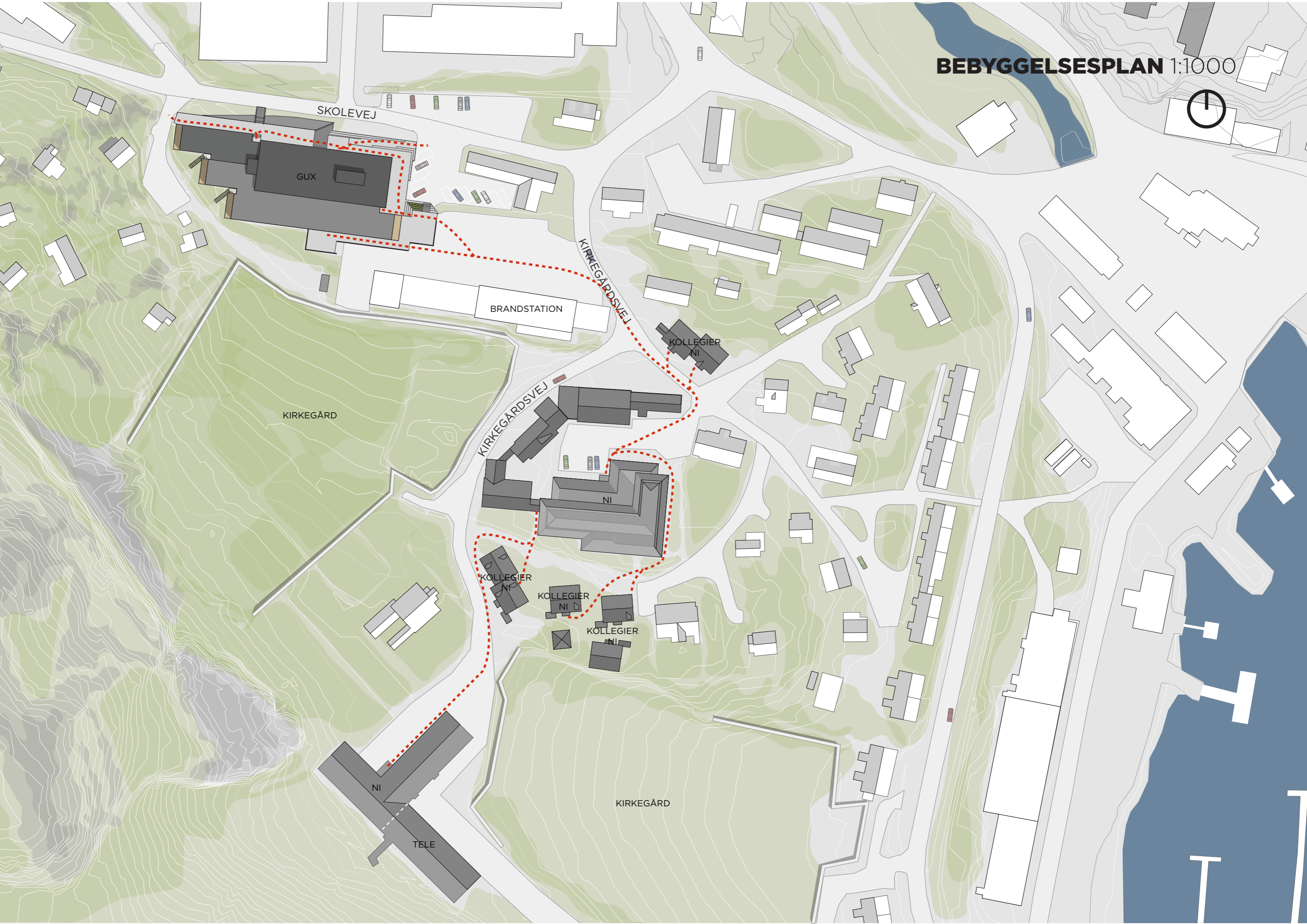
12 meter målt mellem terrænet tættest på bygningen og det højeste punkt på taget.

Bygningens tagudformning

Der er ansøgt om dispensation vedr. tagudformningen på den nye tilbygning. Denne har ensidig hældning og forslaget er dermed ikke i overensstemmelse med lokalplanens bestemmelser om saddeltag med hældning på mellem 10 og 30 grader.

Parkeringsforhold

Der er ansøgt om dispensation vedr. antallet af p-pladser. Kommuneplanen fastsætter en generel bestemmelse om, at der skal etableres 1 p-plads pr 50 m² institutionsareal, og 2000 m² kalder således på 40 p-pladser.



SKOLEVEJ

GUX

BRANDSTATION

KIRKEGÅRD

KIRKEGÅRDSVEJ

KOLLEGIER
NI

KIRKEGÅRDSVEJ

NI

KOLLEGIER
NI

KOLLEGIER
NI

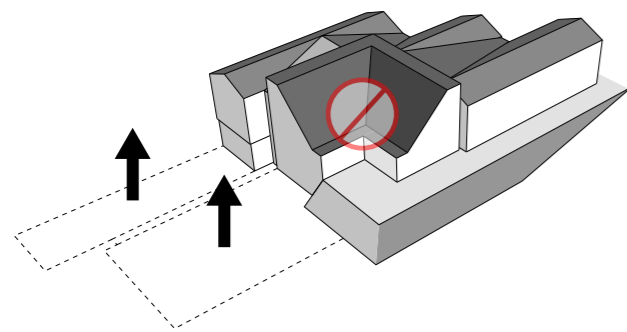
KOLLEGIER
NI

NI

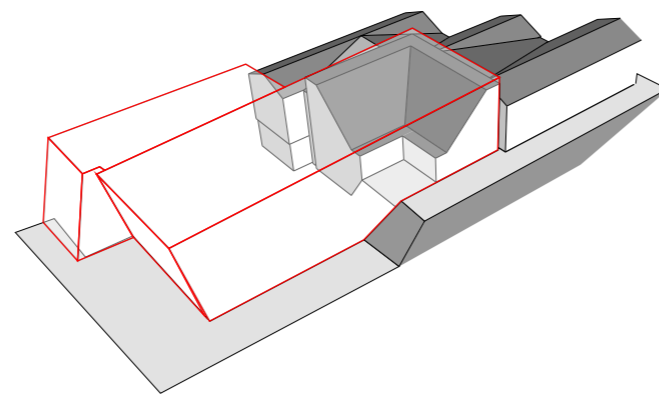
TELE

KIRKEGÅRD

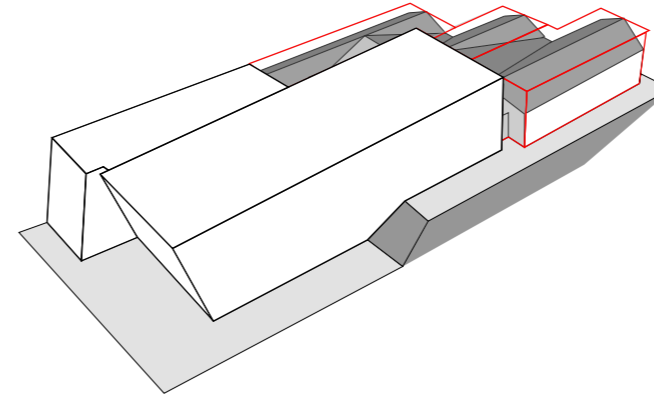
BYGNINGENS UDFORMNING



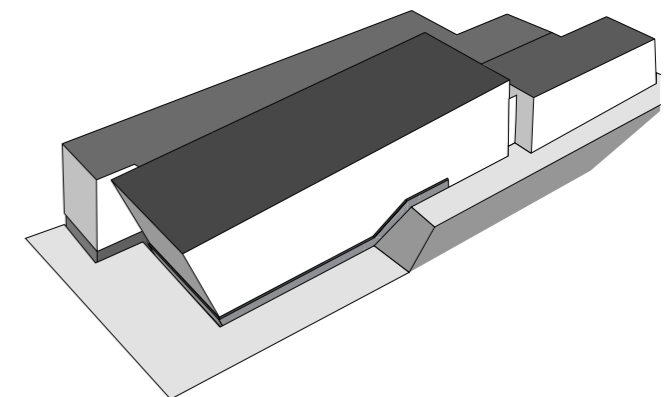
1. UDVIDELSESSOMRÅDE



2. FORM PÅ NYBYGNING



3. UDVENDIG OMBYGNING
AF EKSISTERENDE BYGNING



4. NY FORM PÅ SKOLEN

I udformningen af det udvidede gymnasium har det været afgørende at få etableret en samlet og enkel bygningsmæssig løsning. Dertil har de faktiske behov for at udvide gymnasiet til dobbelt størrelse på den meget begrænsede plads gjort det umuligt at fastholde den eksisterende bygnings karakteristiske udformning i et udvidet gymnasium.

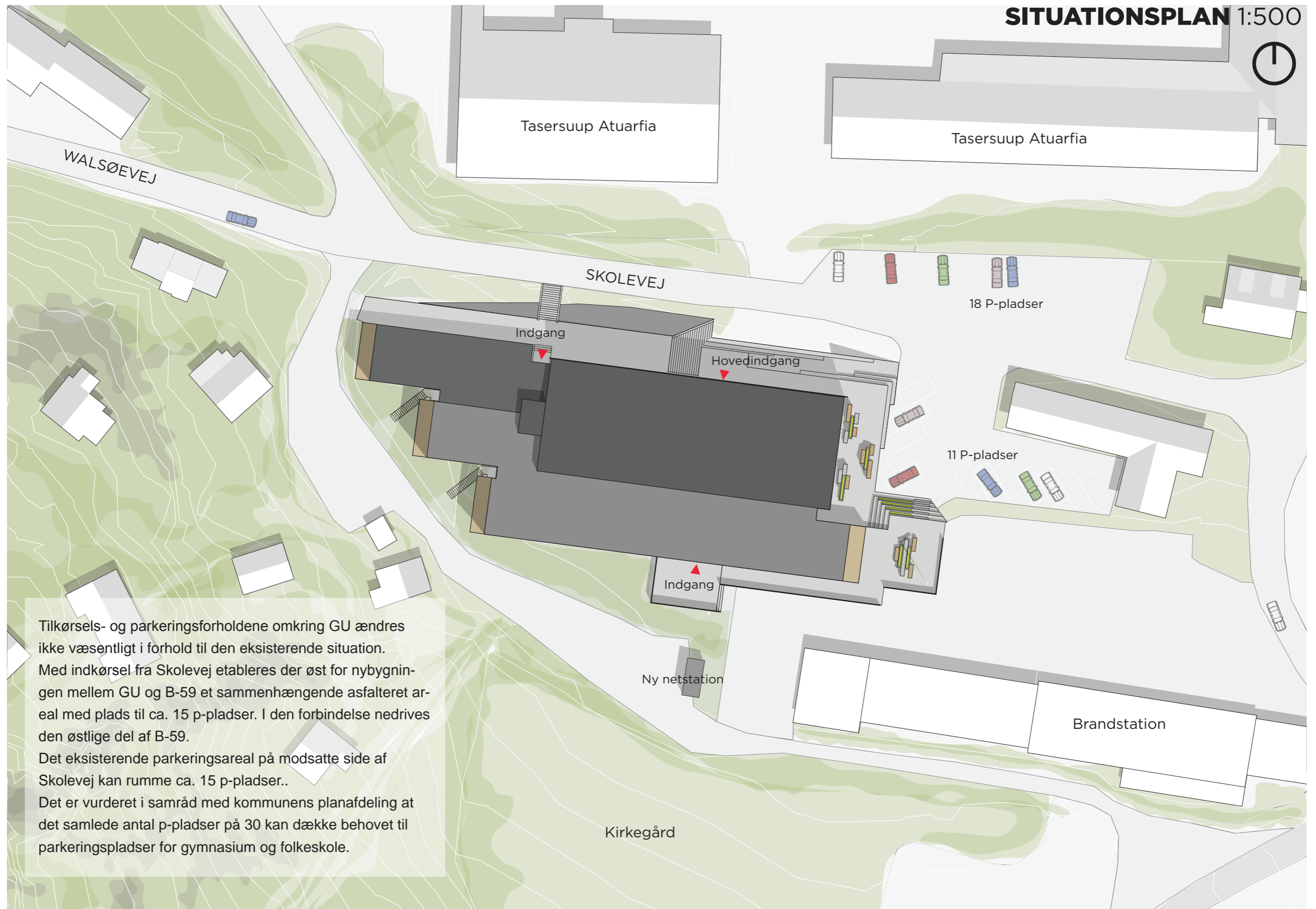
Da det gennem årene har vist sig at det store aulatag og de bagvedliggende sadeltage har givet konstante problemer med utætheder, anses det ikke for hensigtsmæssigt at fortsætte i samme stil.

Opgaven har derfor gået på at lægge en ny sammenhængende og enkel form ned over den eksisterende bygning. En form med enkle tagflader uden komplicerede sammenbygninger. Derudover at give bygningen et tidsmæssigt løft, nogle funktionelle indretninger og ikke mindst et centralt rum med plads til de mange nye studerende der skal tilbringe 3 år i et forhåbentligt spændende og givende studiemiljø.

Det er et stort hus i omgivelserne, men ligesom det eksisterende gymnasium var en sammensat form med et hoved-

volumen omkranset af nogle lavere bygningskroppe, bygger den ny udformning på samme princip.

Hovedvolumenet markerer sig med sin skrå udad hældende øst-facade og store vinduesfacade ind til aulaen. Sidebygningerne trykker sig lidt omkring hovedvolumenet og stikker sine skrå træspån beklædte gavle frem bag hovedvolumenet.



Tilkørsels- og parkeringsforholdene omkring GU ændres ikke væsentligt i forhold til den eksisterende situation. Med indkørsel fra Skolevej etableres der øst for nybygningen mellem GU og B-59 et sammenhængende asfalteret areal med plads til ca. 15 p-pladser. I den forbindelse nedrives den østlige del af B-59. Det eksisterende parkeringsareal på modsatte side af Skolevej kan rumme ca. 15 p-pladser.. Det er vurderet i samråd med kommunens planafdeling at det samlede antal p-pladser på 30 kan dække behovet til parkeringspladser for gymnasium og folkeskole.

ANKOMST & UDEAREALER



Gymnasiets fremtidige hovedindgang placeres i nybygningens underetage, hvor de studerende ankommer til et stort fælles garderobeområde og herfra begiver sig op i bygningen.

Hvis man er lærer eller funktionær går man ind gennem den tidligere hovedindgang på 1. sal og ind til højre i administrationen, eller op ad trappen til i lærerværelset.

Pedellen har sin egen indgang i mellembygningen mod øst, hvor der også er let adgang til teknikrum og depoter.

Hvis man kommer fra, eller skal til NI går man en smutvej bag om brandstationen og ind gennem det ny trapperum og ned til garderobeområdet eller ind i aulaen eller op på øverste niveau.

I nybygningen etableres 2 nye trapper der forbinder de 3 niveauer. Derudover etableres en ny elevator i forbindelse med den ny indgang fra Skolevej.

Udearealer

Gymnasiet har ikke mulighed for de helt store udearealer til ophold og udendørs aktivitet. Men i projektet forudsættes at der bliver en række mindre arealer med en god kvalitet til udeophold i pauserne.

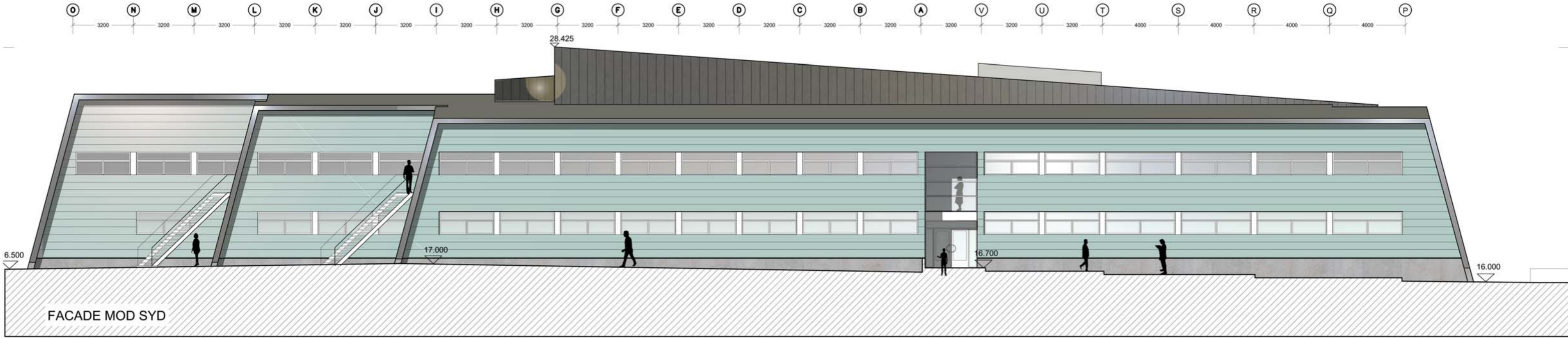
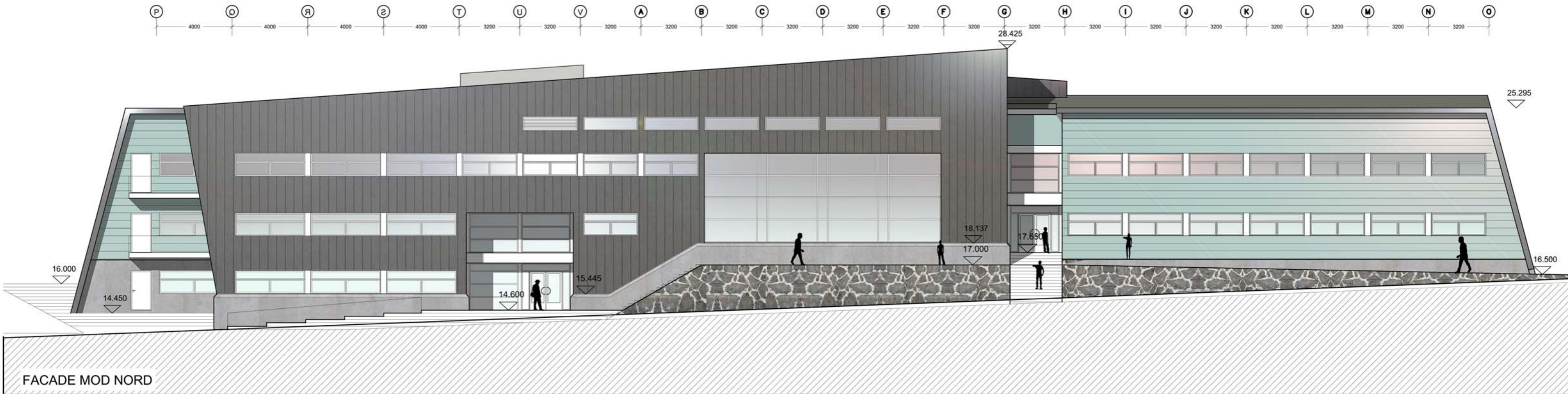
Mod syd i forbindelse med det ny trapperum i sydfløjen, foreslås etableret et mindre og beskyttet opholdsareal med flisebelægning og en lav omkransende brystningsmur.

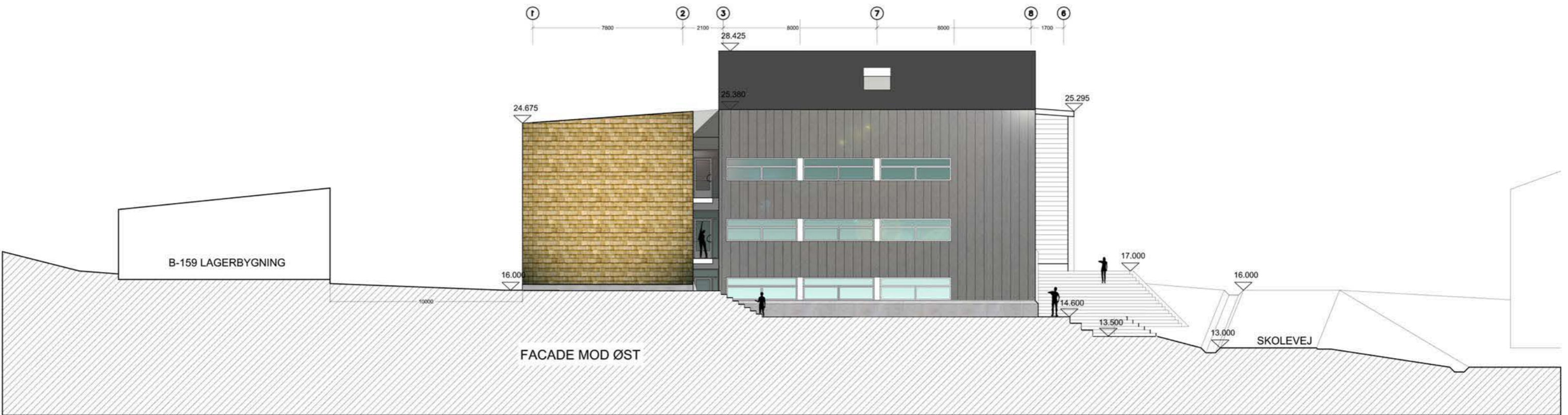
Mod øst etableres en bearbejdning og belægning af terrænet op mod den ny tilbygning. Arealet udføres med niveauspring og indretninger der binder arealerne sammen omkring den østlige del af nybygningen. Der etableres massive skulpturelle opbygninger med siddemiljøer og plantekummer.

Mod nord langs Skolevej etableres bearbejdede og belagte arealer i forbindelse med de 2 hovedindgange. Den eksisterende bastion istandsættes og tilpasses de nye forhold og vil give mulighed for ophold.

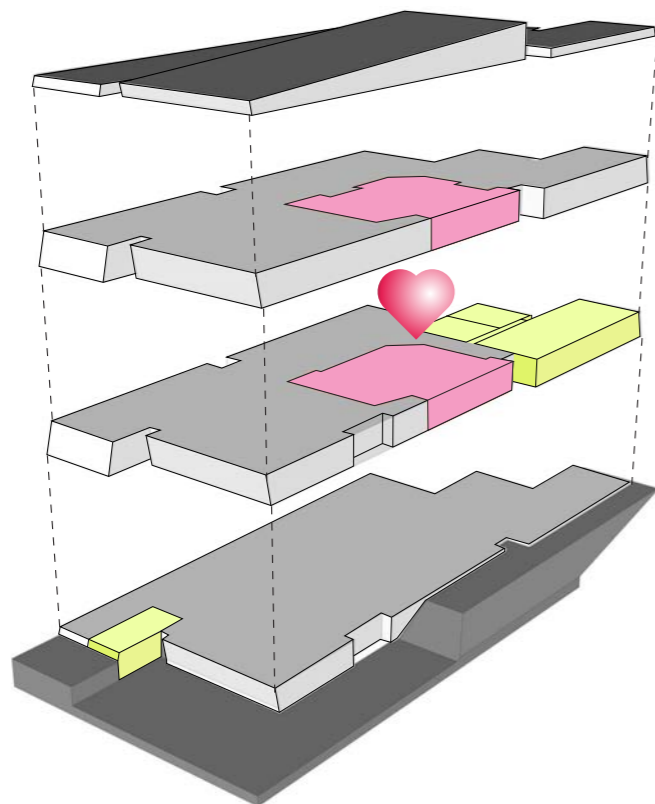


FACADER 1:200





INDRETNING & FUNKTION



HUSETS HJERTE: AULAEN

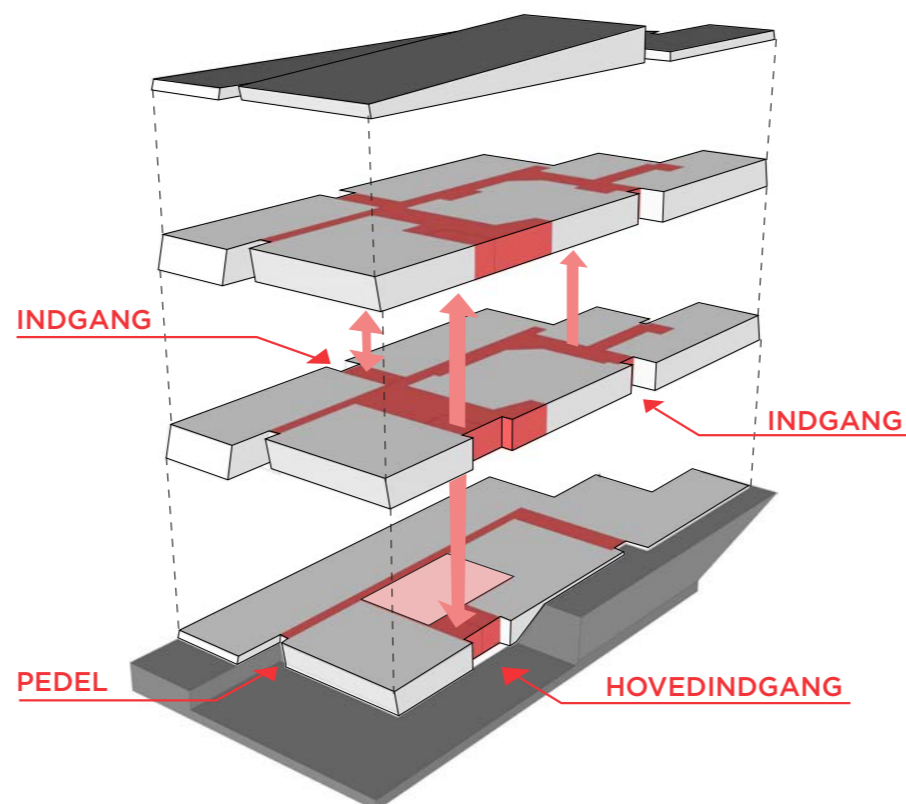
- DOBBELTHØJT AULA
- ADMINISTRATION & PEDELKONTOR

Helt overordnet er bygningen funktionsmæssigt opdelt rundt om Aulaen. Man kan sige at Aulaen er gymnasiets hjerte hvorom al ting drejer.

Aulaen ligger en etage over indgangsniveauet på niveau 1 og har facade mod nord med udsigt til ankomstarealet samt udsigt ud over byen.

Øst for og i niveau med Aulaen ligger administrationen og lærernes opholdsarealer hvor de altid har ligget.

Vest for aulaen ligger 6 nye faglokaler i 3 niveauer. Syd for aulaen i den forlængede sydfløj ligger de fleste af basisklasserne i 2 niveauer



PRIMÆR BEVÆGELSE

- ELEVGARDEROBE
- GANG- & TRAPPEAREALER

Ankomst, bevægelse og elevgarderober

Fra skolevej er der gennem et stort og lyst vindfang adgang til den centrale elevgarderober.

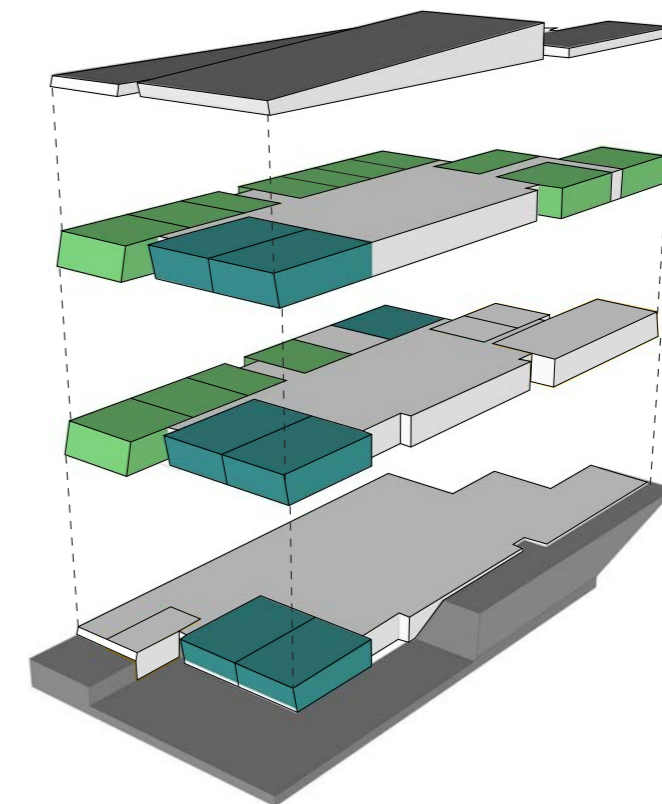
Fra garderoberummet er der adgang til 2 trapper og 1 ny elevator der forbinder etagen med de 2 overliggende etager.

Basislokaler

Det udvidede gymnasium vil efter færdiggørelsen af etape 1, indeholde:

14 klasserum:

- 4 stk. på 70 m² til 26 studerende + 1 lærer
- 4 stk. på 60 m² til 24 studerende + 1 lærer
- 6 stk. på 47 m² til 18 studerende + 1 lærer



UNDERVISNINGSLOKALER

- FAGLOKALE
- KLASSERUM

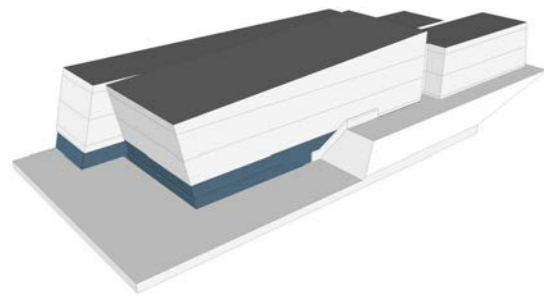
I nybygningen etableres 6 nye klasserum, hvoraf:

- 2 stk. på hver 47 m²
- 4 stk. på hver 60 m²

I den eksisterende bygning bevares 4 klasserum på 47 m² i sydfløjens 2. sal.

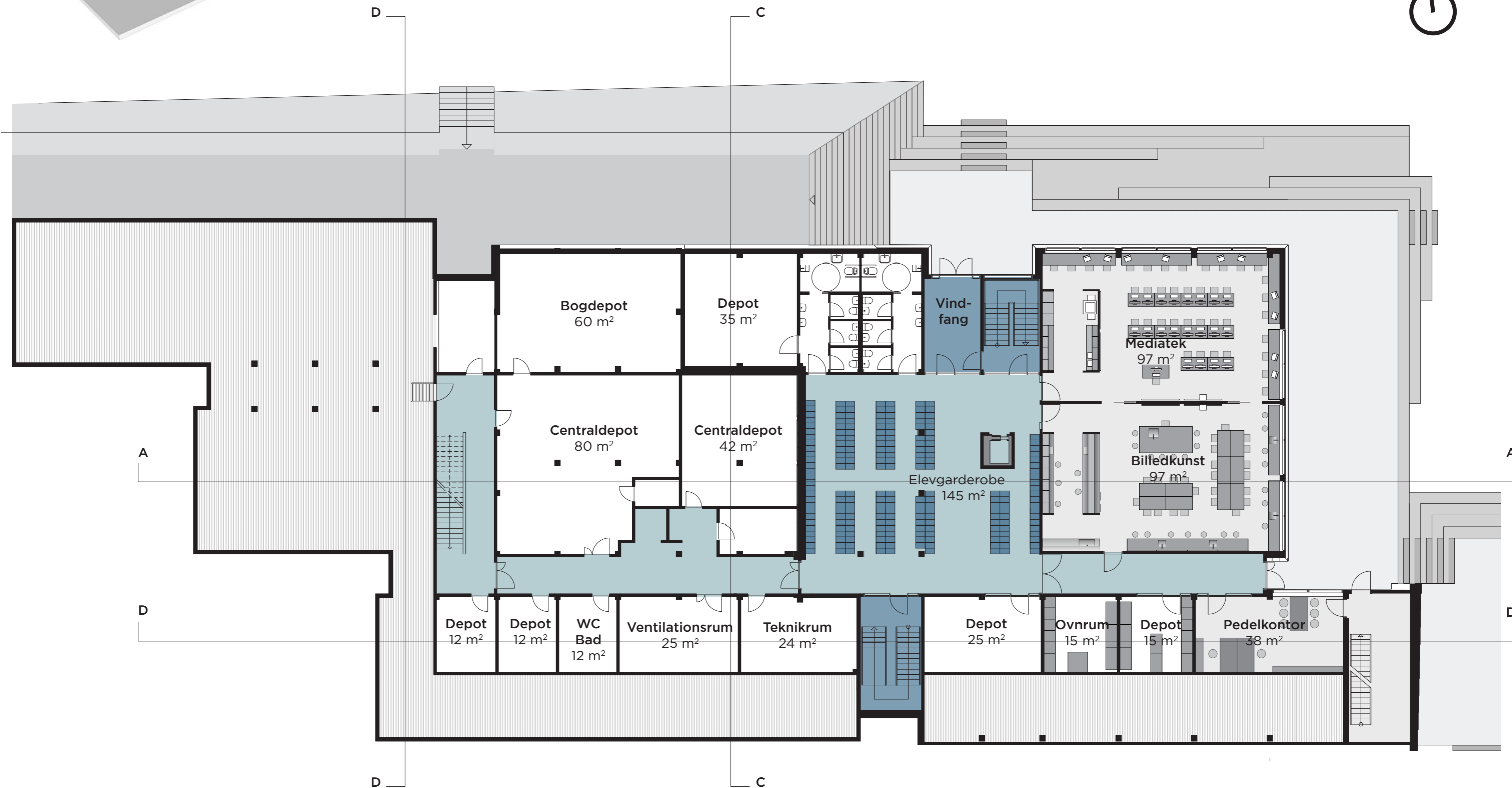
Det eksisterende formningslokale på 70 m² i sydfløjens 1. sal ændrer funktion til almindeligt klasselokale. Tilsvarende ændres funktionen af de 3 eksisterende faglokaler på hver 70 m² i den eksisterende vestfløj 2. sal til klasselokale

I projektforslaget er det forudsat at der ikke foretages indvendig istandsættelse eller ombygning i de eksisterende lokaler. Dette arbejde indgår i en efterfølgende etape 2.



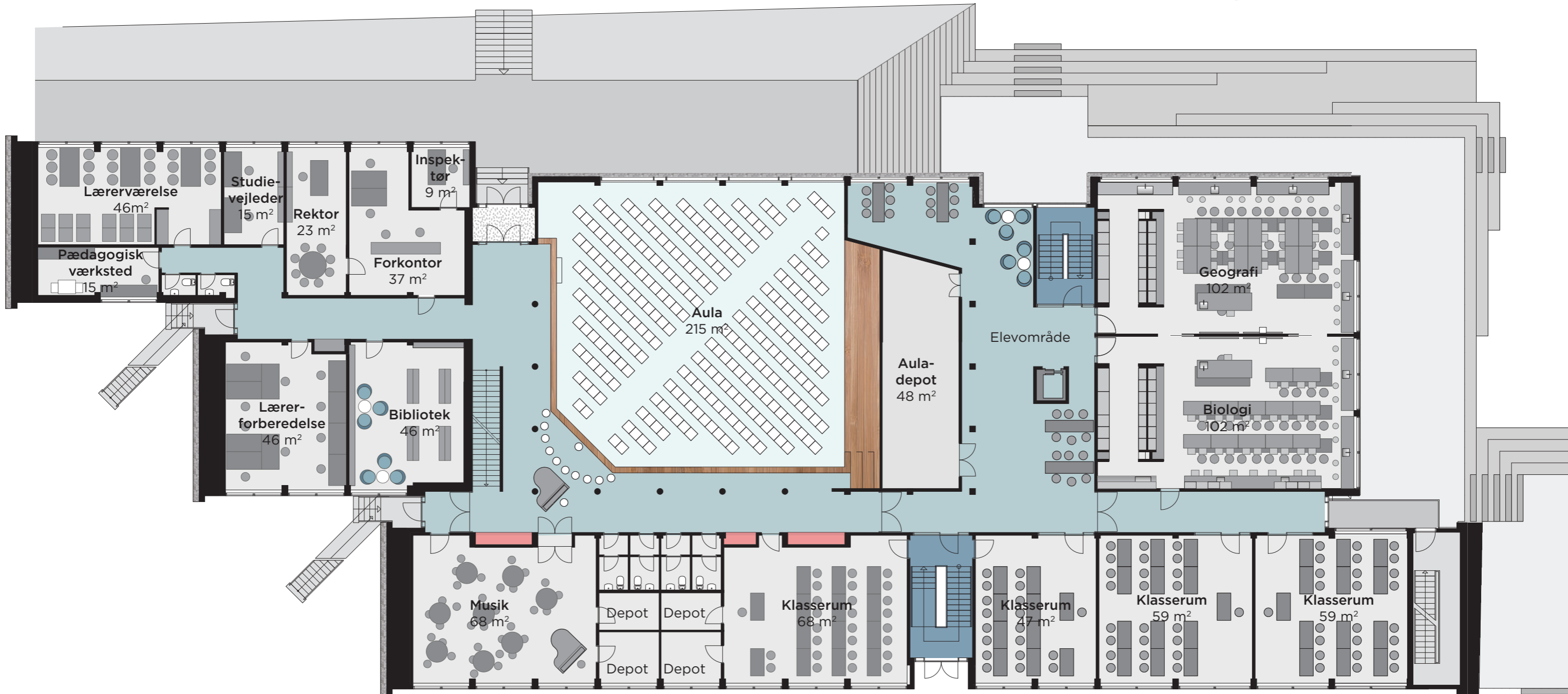
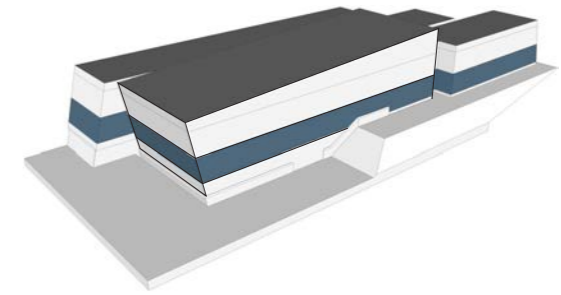
1:200 **PLAN**

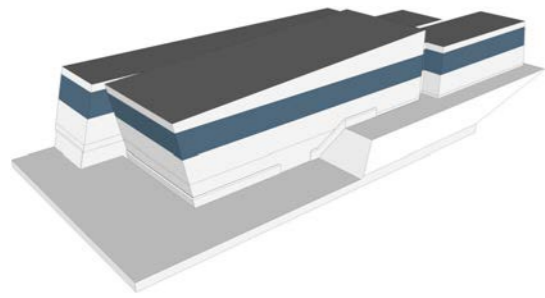
NIVEAU 0



PLAN 1:200

NIVEAU 2



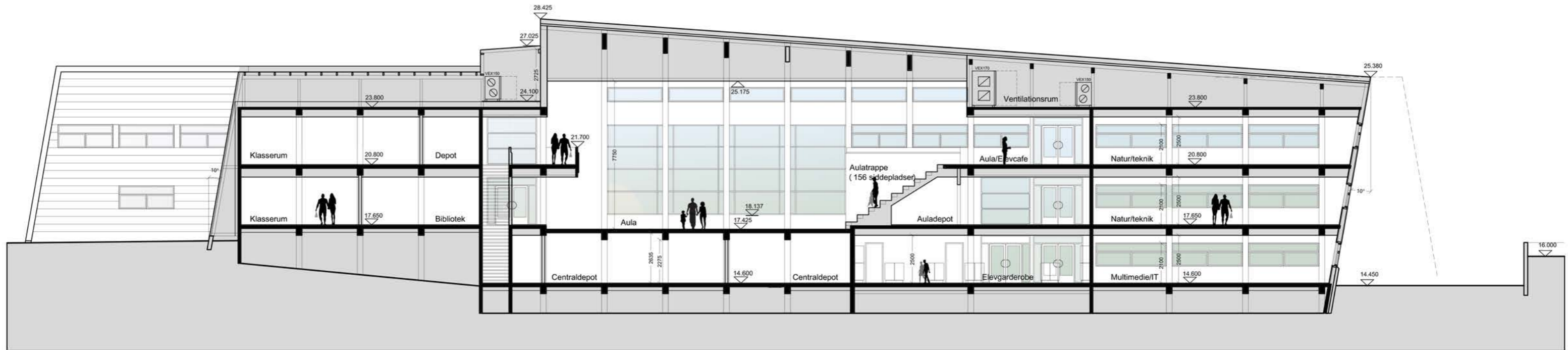


1:200 **PLAN**

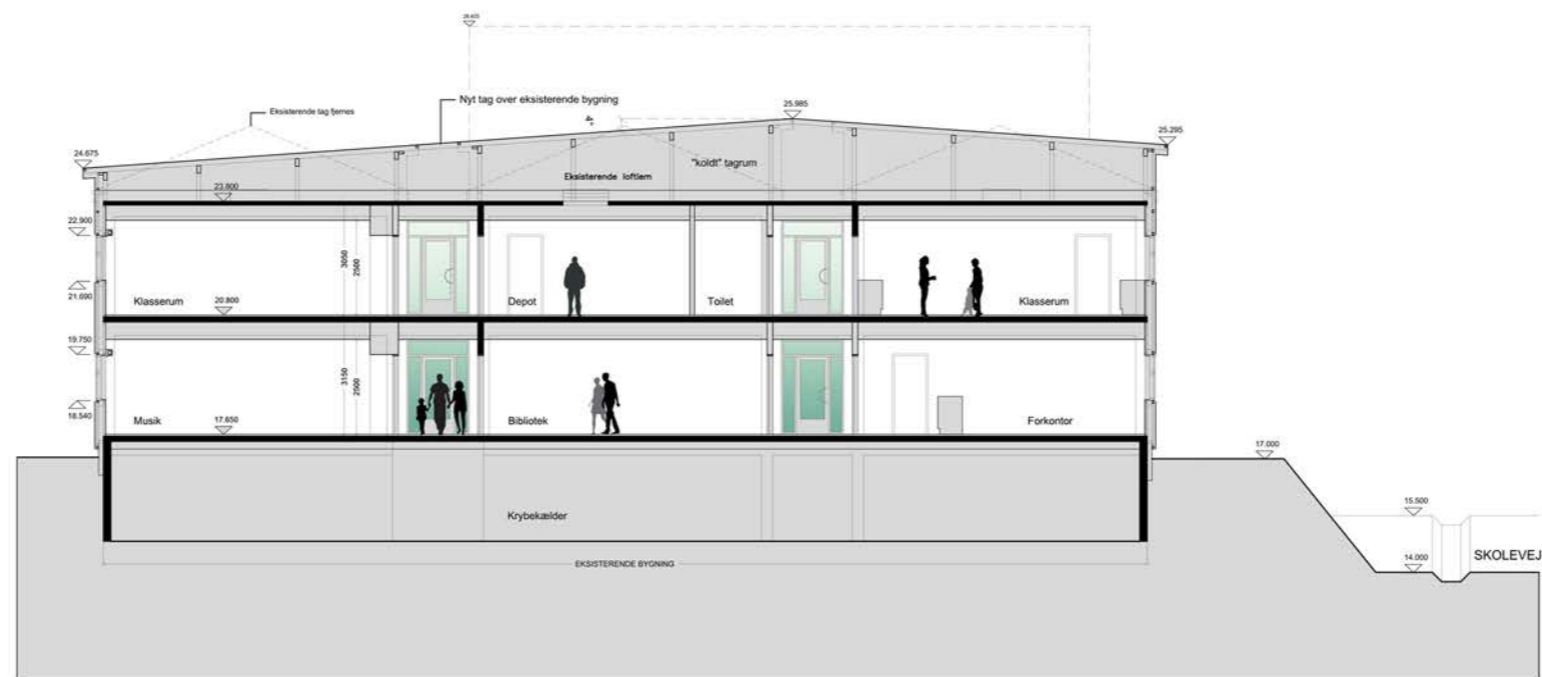
NIVEAU 3



SNIT 1:200



Snit AA



Snit BB

AULA



Den ny aula vil som nævnt i starten af dette afsnit være gymnasiets hjerte.

Med sin siddetrappe og nicher rundt om det store rum vil den give mulighed for en mangfoldighed af daglige aktiviteter for de studerende.

Der etableres særlig elforsyning til musikanlæg ved scene i aula med jordforbindelse på stikkontakter og separate sikringsgrupper til lydanlæg og lys.

Der etableres installation for projektor og nedhejseligt lærred i loft over Aula med fast kabling til lyd fra projektor og pc.

Den særlige siddetrappe udføres med dobbelt høje trin til at sidde på og med almindelige trin i hver side af anlægget til at gå på. Der opsættes håndliste på væg langs trappeløb i hver side. Der installeres strømudtag i alle siddetrinnene til brug for tilslutning af bærbare computere, tablets og mobiltelefoner.

Aulatrappen beklædes med træ hvor alle de lodrette flader udføres med en akustikregulerende overflade.

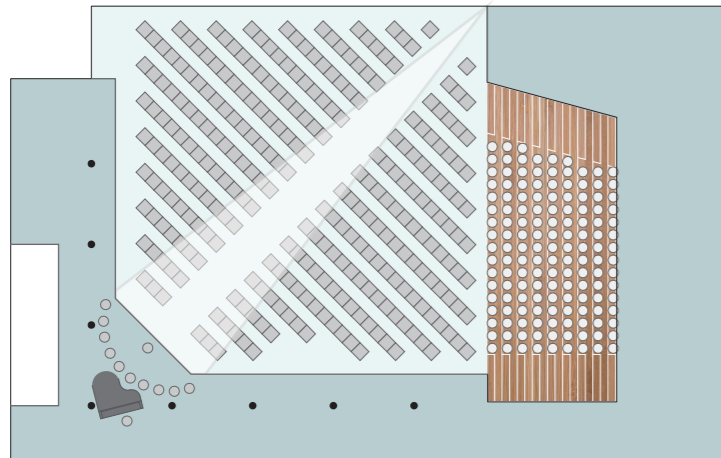
På Aulaens overvægge monteres en særlig akustikbeklædning for at optimerer akustikken i Aulaen

Ved større arrangementer giver aulaen mulighed for møblering til forskellige formål. Der vil være 3 typer af forsamling der stiller krav til arealernes størrelse og møblering.

INDRETNING AF AULA

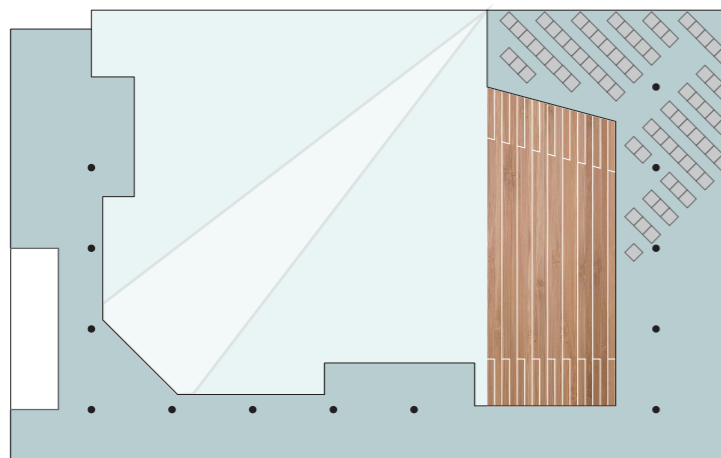
AUDITORIUM

Samlet antal siddepladser: 506 pladser



Niveau 1

Antal siddepladser: 284 pladser
Siddepladser på aulatræppe: 148 pladser

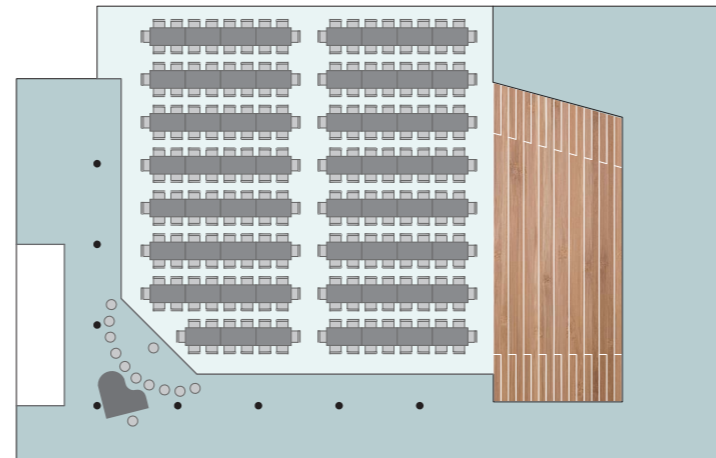


Niveau 2

Antal siddepladser: 74 pladser

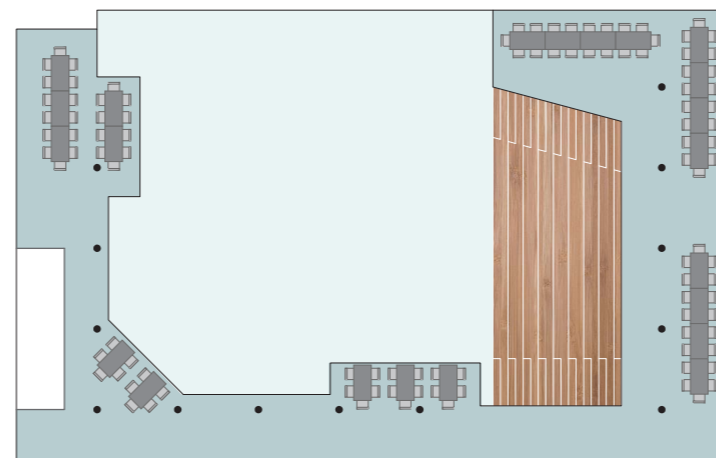
BORDOPSTILLING

Samlet antal siddepladser: 387 pladser



Niveau 1

Antal siddepladser: 284 pladser

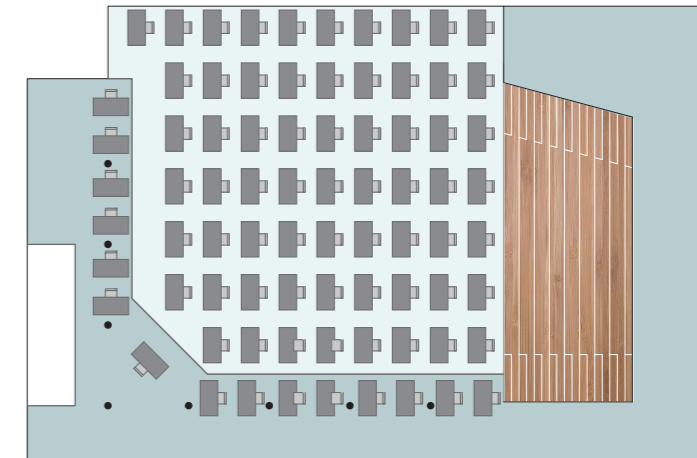


Niveau 2

Antal siddepladser: 103 pladser

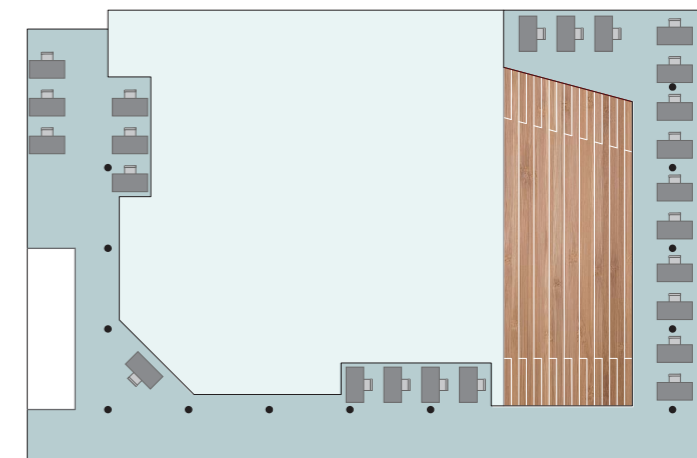
EKSAMEN

Samlet antal eksamensborde: 103 borde



Niveau 1

Antal eksamensborde: 72 borde



Niveau 2

Antal eksamensborde: 31 borde

Auditorieopstilling/ forelæsning med plads til ideelt 500 personer.

I forslaget til møblering af aulaen er der vist en opstilling med samlet 435 pladser fordelt på 280 stole på gulvet samt 155 siddepladser på aulatrappen. Derudover vil der være mulige siddepladser på balkonen rundt om aulaen. Så med god vilje kan målet på 500 tilhørerpladser opnås

Dimittendafslutning med borde og stole for ideelt 400 personer.

Middagsopstilling ved dimittendafslutning for 80 elever med lærere og pårørende der optimalt vil udgøre ca. 400 prs. På gulvet i aulaen vil der højst kunne opstilles borde og stole med plads til 284 personer. På balkonen rundt om aulaen kan etableres yderligere 70-80 siddepladser. Med så mange mennesker og borde og stole skal der sikres at flugtveje er tilstrækkelige, så umiddelbart er vurderingen at der max vil kunne etableres ca. 350 siddepladser.

Eksamen med optimalt 100 studerende ved hver sit bord.

Dette vil som for middagsituationen kun tilnærmet kunne lade sig gøre hvis arealerne på balkonen inddrages. På gulvet i Aulaen vil der kun kunne opstilles ca. 70 borde.

AULA





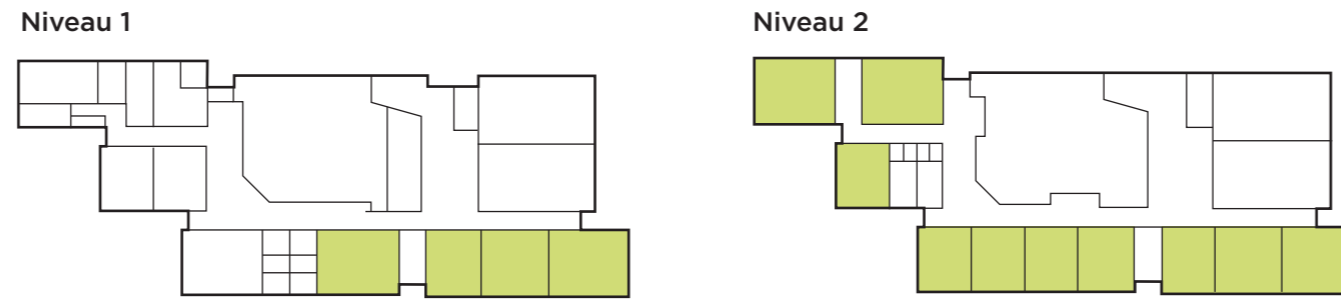
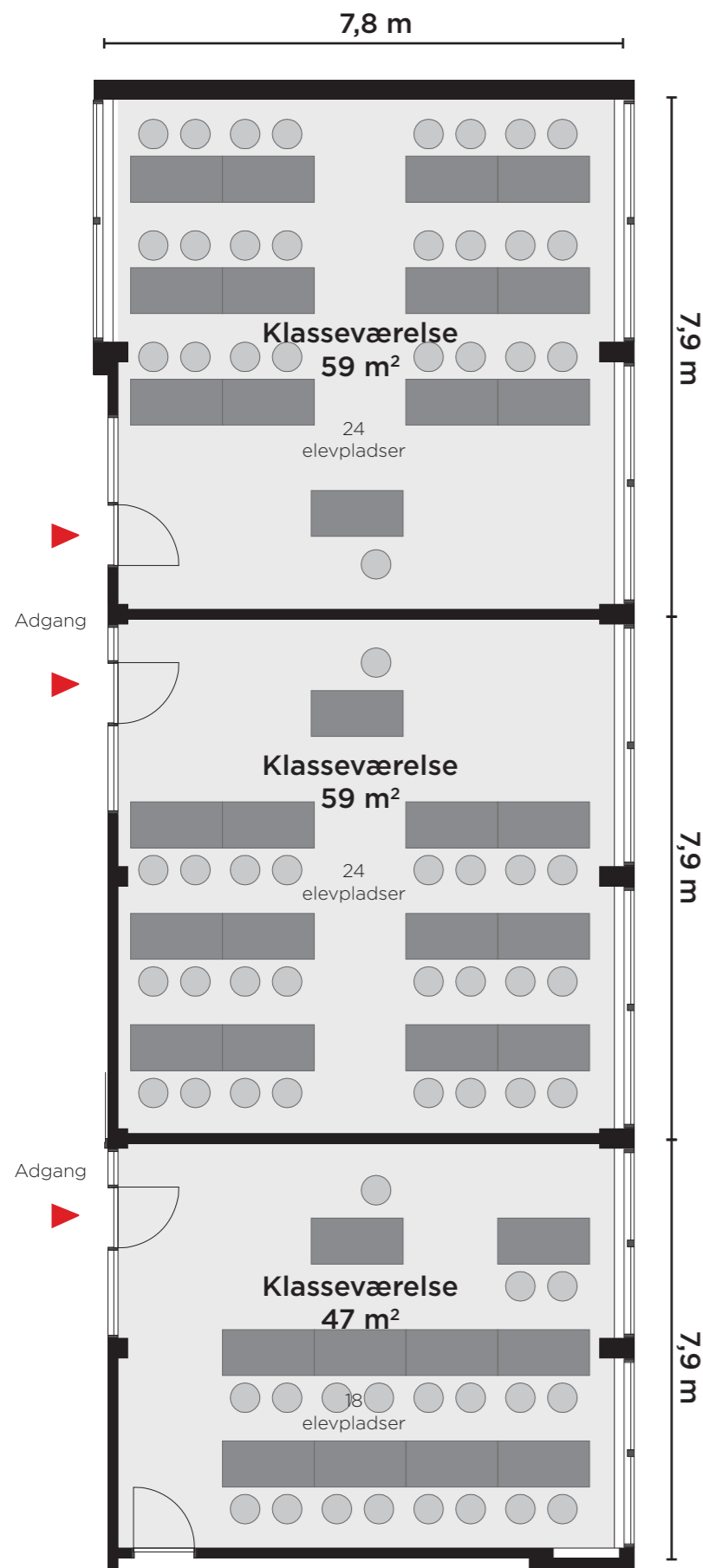
På etage 2 oven for aulatrappen indrettes en ElevCafe med mulighed for begrænset produktion og salg af mad og drikke mv.

I cafeens åbning ud mod Aulaen etableres en bordplade/disk med underskabe ind mod cafeen. Over åbningen monteres et rullejalousi og under åbningen en bakkebane.

I cafeen etableres der på bagvæggen en rustfri bordplade med vask samt opvaske-maskine og 2 køleskabe.

På væg installeres strømudtag til kaffemaskiner, vandkogere mv. Ved disk installeres ligeledes strømudtag til kasseapparat, varmeplader og vandkøler mv..

KLASSEVÆRELSE



Faglokaler generelt

I den ny østfløj er der etableret 6 nye faglokaler placeret 2 og 2 på hver af de 3 etager nybygningen rummer. Lokalerne er på mellem 97 og 107 m², og indrettes med faste bord- og skabsarrangementer tilpasset rummernes funktion. Faglokalerne er parvis forbundet med hinanden med 2 skydedøre således at lokalerne kan anvendes i en fleksibel sammenhæng og på tværs af de enkelte fag. I alle faglokaler indrettes en del af rummet med faste skabsarrangementer til depot og til forsøgsopstillinger

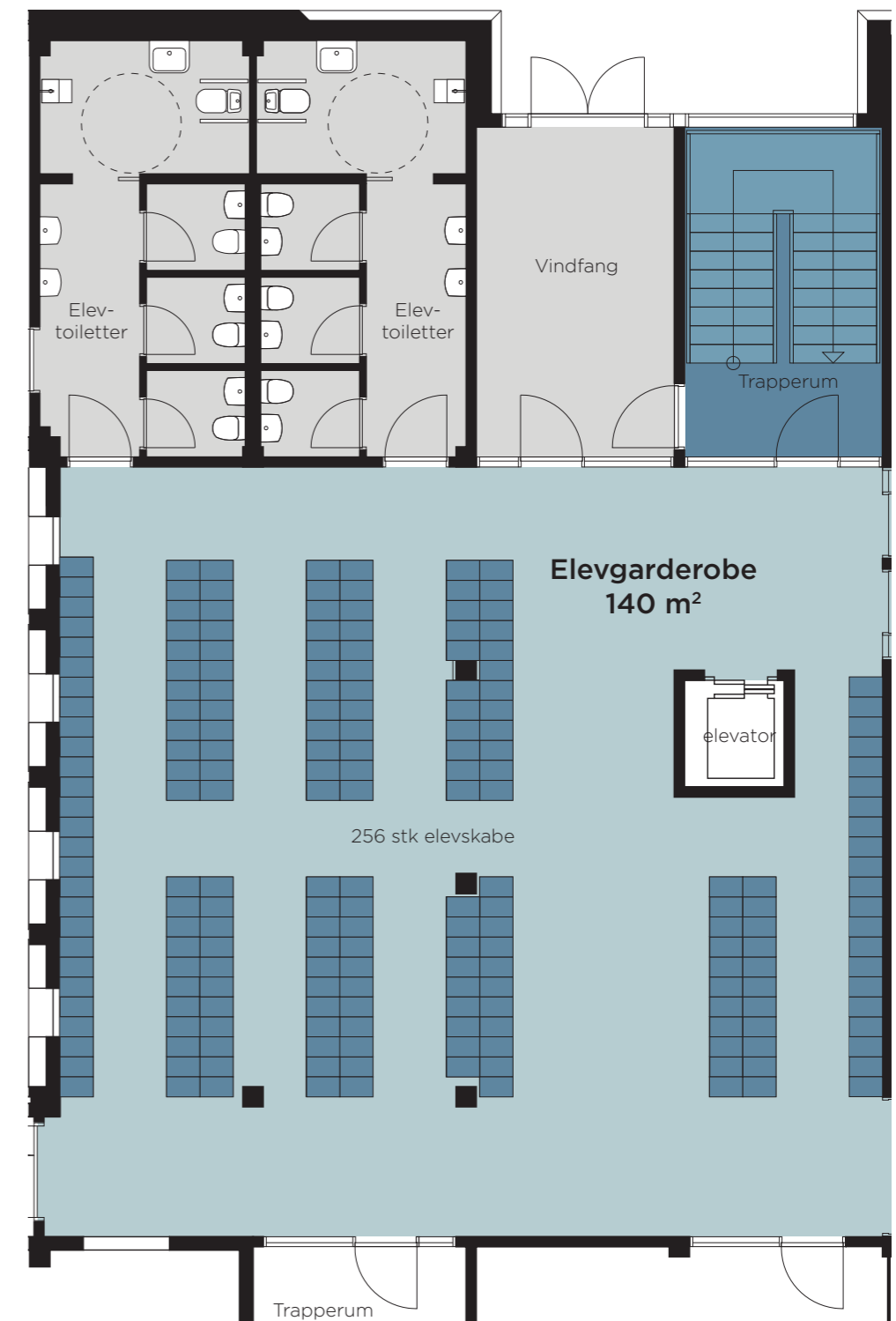
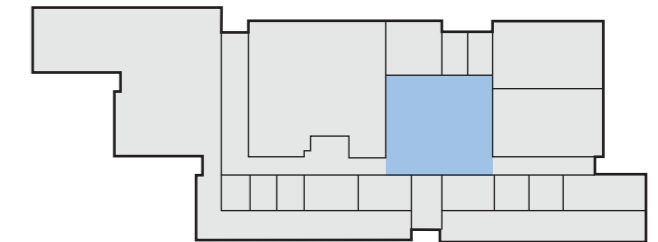
ELEV GARDEROBE



Garderoben udstyres med 256 stk. aflåselige skabe hvor den enkelte elev kan opbevare overtøj og skiftesko samt tasker.

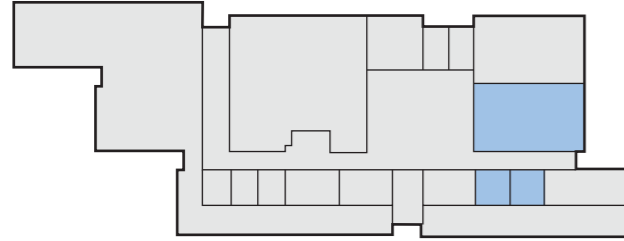
Med adgang fra garderoberummet er der indrettet 2 toiletsektioner for hhv. damer og herre. Hver toiletsektion indeholder 4 toiletter hvoraf det ene er et handicaptolet

Niveau 0

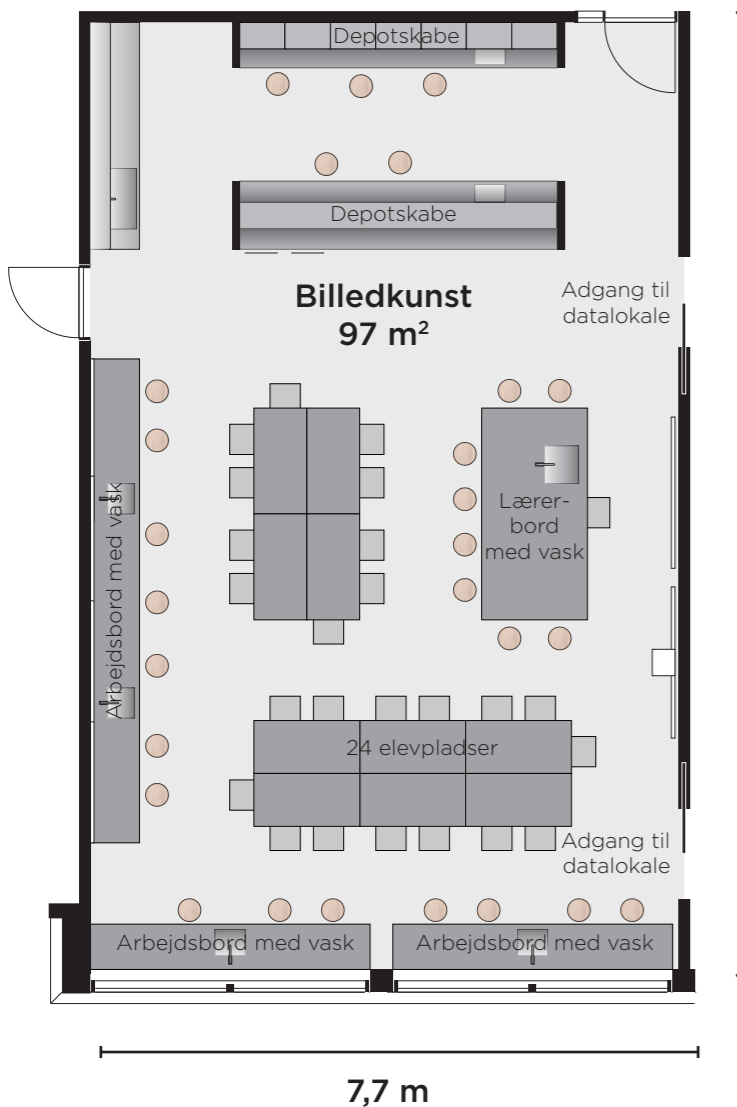


BILLEDKUNST

Niveau 0



Adgang



Faglokaler generelt

I den ny østfløj er der etableret 6 nye faglokaler placeret 2 og 2 på hver af de 3 etager nybygningen rummer. Lokalerne indrettes med faste bord- og skabsarrangementer tilpasset rummenes funktion.

Faglokalerne er parvis forbundet med hinanden med 2 skydedøre således at lokalerne kan anvendes i en fleksibel sammenhæng og på tværs af de enkelte fag.

Billedkunst

På etage 0 etableres et nyt billedkunstlokale ved siden af datalokalet. Billedkunstlokalet er på 97 m² + 2 depotrum på hver 14 m² placeret ved siden af pedelkontoret i gangen overfor billedkunstlokalet. Lokalet har intern forbindelse til datalokalet så det kan fungerer i en sammenhæng med dette.

Lokalet er indrettet fleksibelt med mulighed for opstilling af løse borde og stole i rummets midte og med faste bordplader langs lokalernes ydervægge. I de faste bordplader langs væggene etableres installationer for vask, vand og el.

Lærerens demonstrationsbord etableres som en fast indretning med vask- vand- el- og edb- installation.

På væggen bag lærerens demonstrationsbord etableres fast installation med udtag for strøm og edb til forsyning af interaktiv tavle som feks. Smartboard.

I selve billedkunstlokalet etableres et depotareal som i de øvrige faglokaler. Depotarealet indrettes med faste arbejdsborde samt under- og overskabe.

Depot for billedkunst 14 m²

Depot og lager for billedkunst etableres i et selvstændige rum uden for billedkunstlokalet. Rummet indrettes med depotskabe og lagerreoler.

Depot for keramikovn 14 m²

Depot og lager for keramikovn etableres i et selvstændige rum uden for billedkunstlokalet. Rummet indrettes med depotskabe og lagerreoler og udstyres med særlig udsugning over keramikovn. Keramikovn er en eksisterende ovn der flyttes fra dens tidligere placering.



På etage 0 etableres et datalokale på 97 m² ved siden af billedkunstlokalet

Lokalet er dimensioneret til 24 studerende og 1 lærer.

Lokalet har intern forbindelse til billedkunstlokalet så det kan fungerer i en sammenhæng med dette.

Datalokalet er indrettet fleksibelt med mulighed for opstilling af løse borde og stole i rummets midte og med faste bordplader langs lokalernes ydervægge. I de faste bordplader langs væggene etableres installationer el og edb.

Bordopstillingen i lokalets midte er specielt tilvirkede borde til brug for edb-undervisning og forsynet med kabelbakker for strømudtag samt

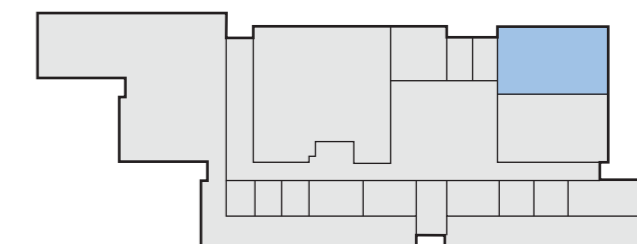
pc-ophæng under bordplader. I gulvet under hver bordrække etableres indbygget gulvboks med strøm og edb-forsyning.

I depotarealet etableres depotskabe og fast bordplade samt niche med plads til kopimaskine og printere. Over kopi- og printerniche etableres udsugning i loft

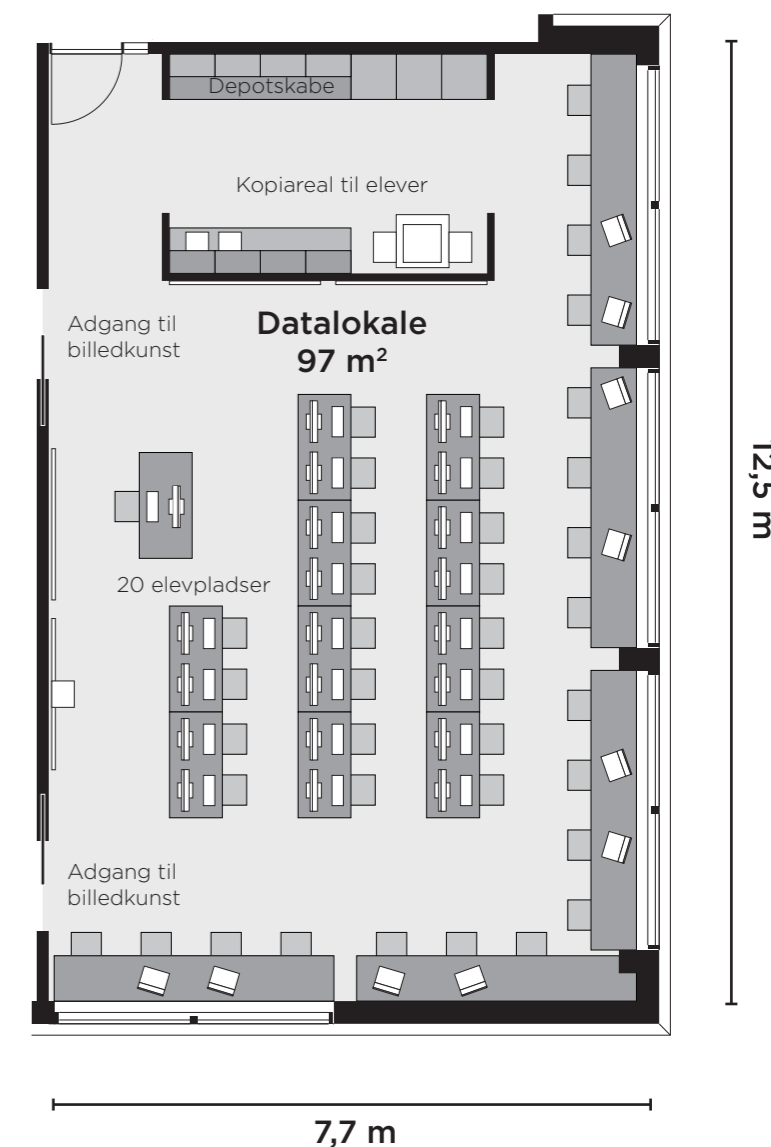
På væggen bag lærerens demonstrationsbord etableres fast installation med udtag for strøm og edb til forsyning af interaktiv tavle som feks. Smartboard.

DATALOKALE

Niveau 0



Adgang

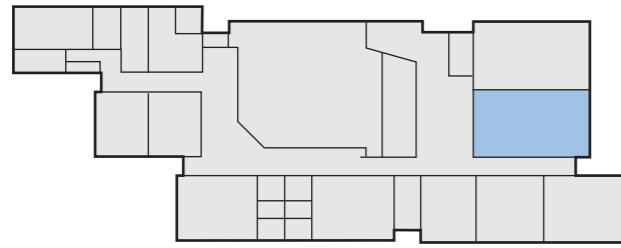


12,5 m

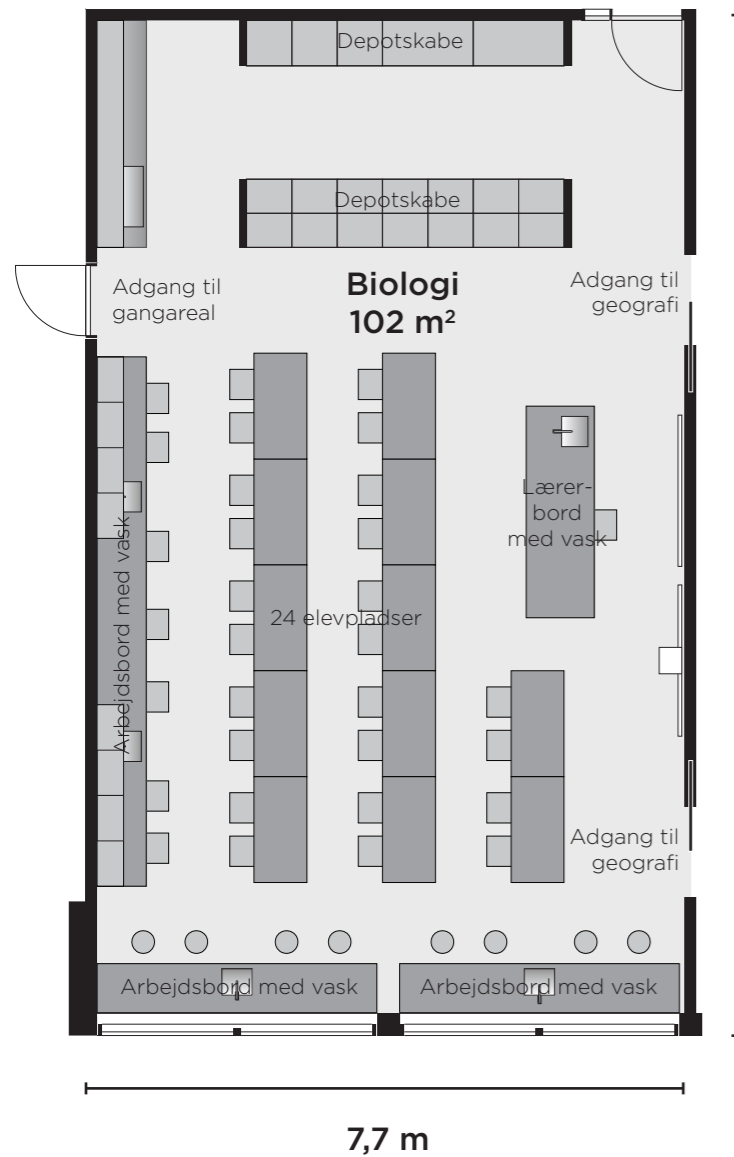
7,7 m

BIOLOGI

Niveau 1



Adgang



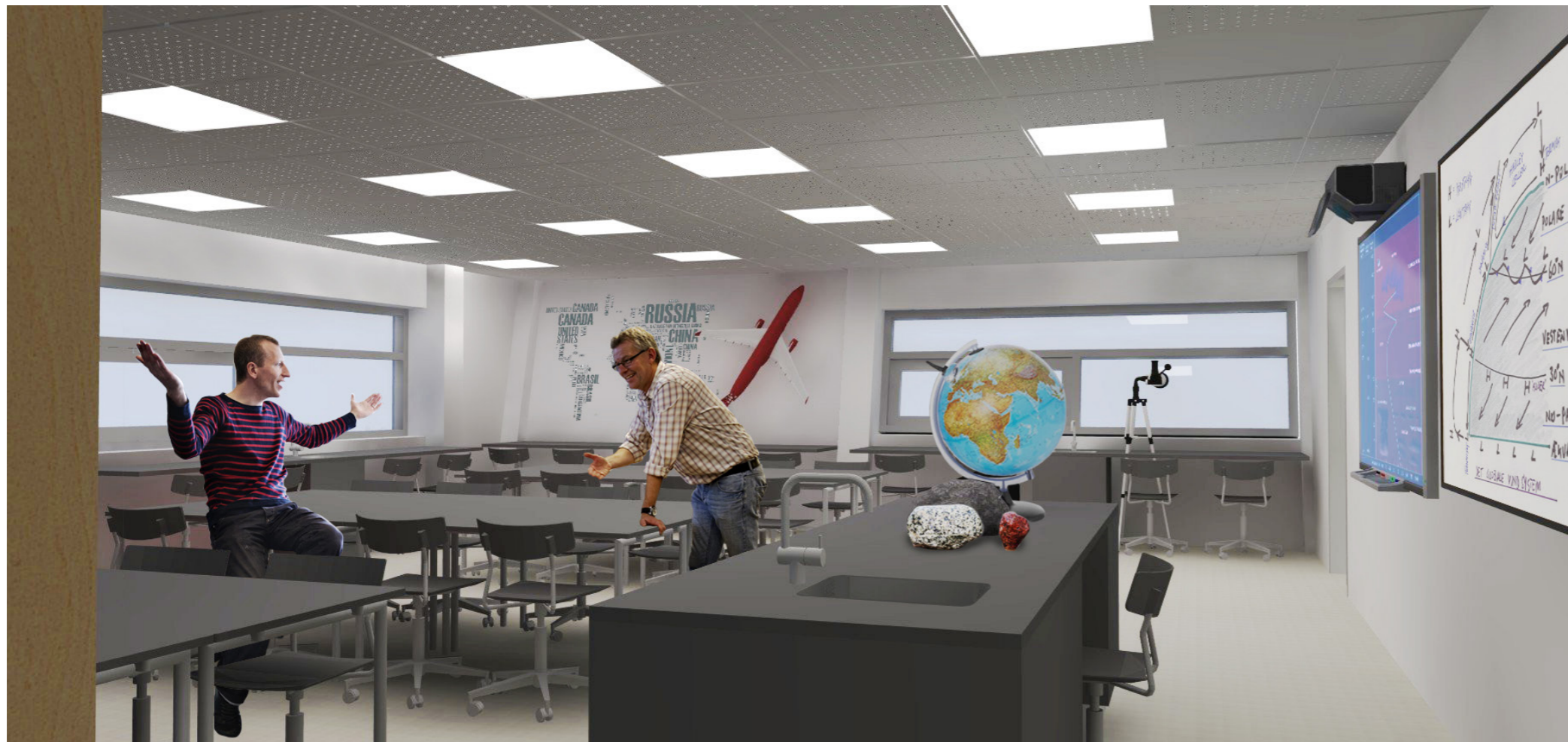
På etage 1 etableres et biologilokale og et geografilokale side om side på hver 102 m².

Lokalet er dimensioneret til 24 studerende og 1 lærer.

De 2 lokaler har intern forbindelse med hinanden så de kan fungerer i en sammenhæng. Begge lokaler er indrettet fleksibelt med mulighed for opstilling af løse borde og stole i rummets midte og med faste bordplader langs lokalernes ydervægge. I de faste bordplader etableres installationer for vask, vand og el.

GEOGRAFI

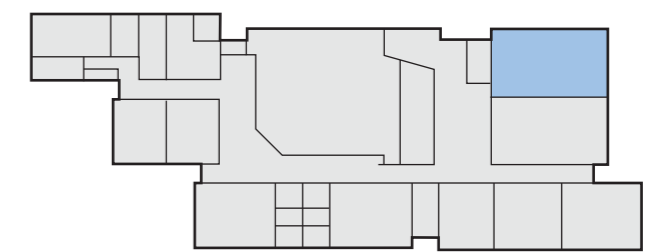
Niveau 1



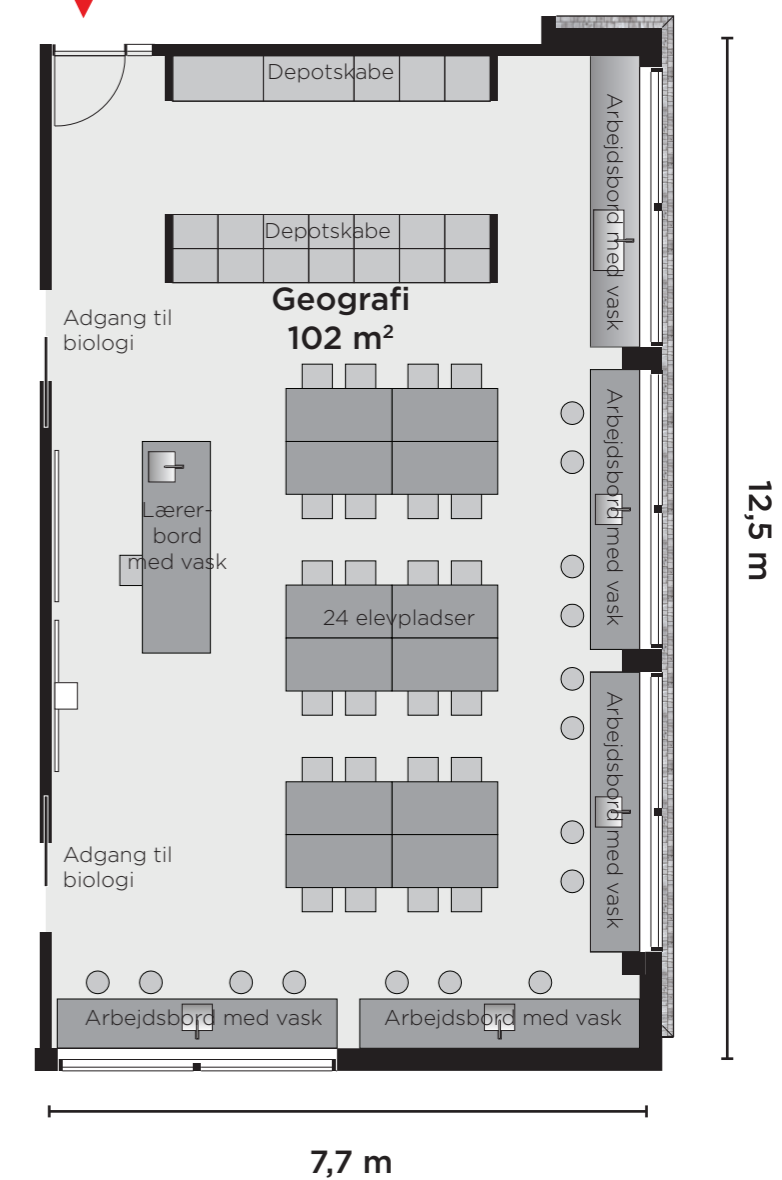
Lærerens demonstrationsbord etableres som en fast indretning med vask- vand- el- og edb- installation.

I depotarealet etableres opbevaringskabe med varieret indretning i forhold til brug, og låger udføres med glas så det er til at se hvad der er i skabet. I biologi installeres et køle- og fryseskab.

På væggen bag lærerens demonstrationsbord etableres fast installation med udtag for strøm og edb til forsyning af interaktiv tavle som feks. Smartboard.

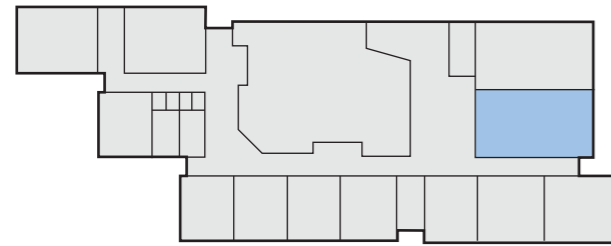


Adgang

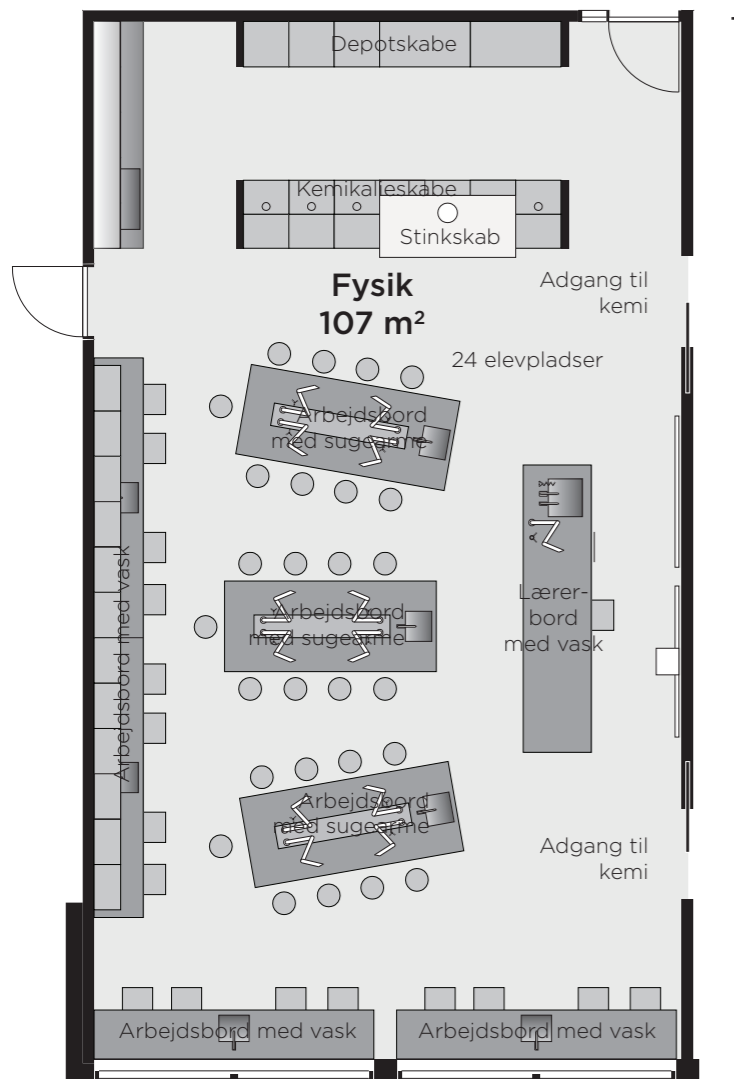


FYSIK

Niveau 2



Adgang



12,5 m

7,7 m



På etage 2 etableres 2 identiske fysik- og kemilokaler på hver 107 m². Tanken med at lave lokalerne ens i indretning og udstyr er at give mulighed for en større fleksibilitet i planlægning og undervisning. Lokalet er dimensioneret til 24 studerende og 1 lærer

Lokalets indretning er fastlåst i en permanent opstilling med 3 "øer" til forsøg med plads til 8 studerende omkring hver. "Øerne" etableres

med faste installationer til vask, vand, el og gas. Over "øerne" etableres armaturer for punktudsug nedhængt fra loftet.

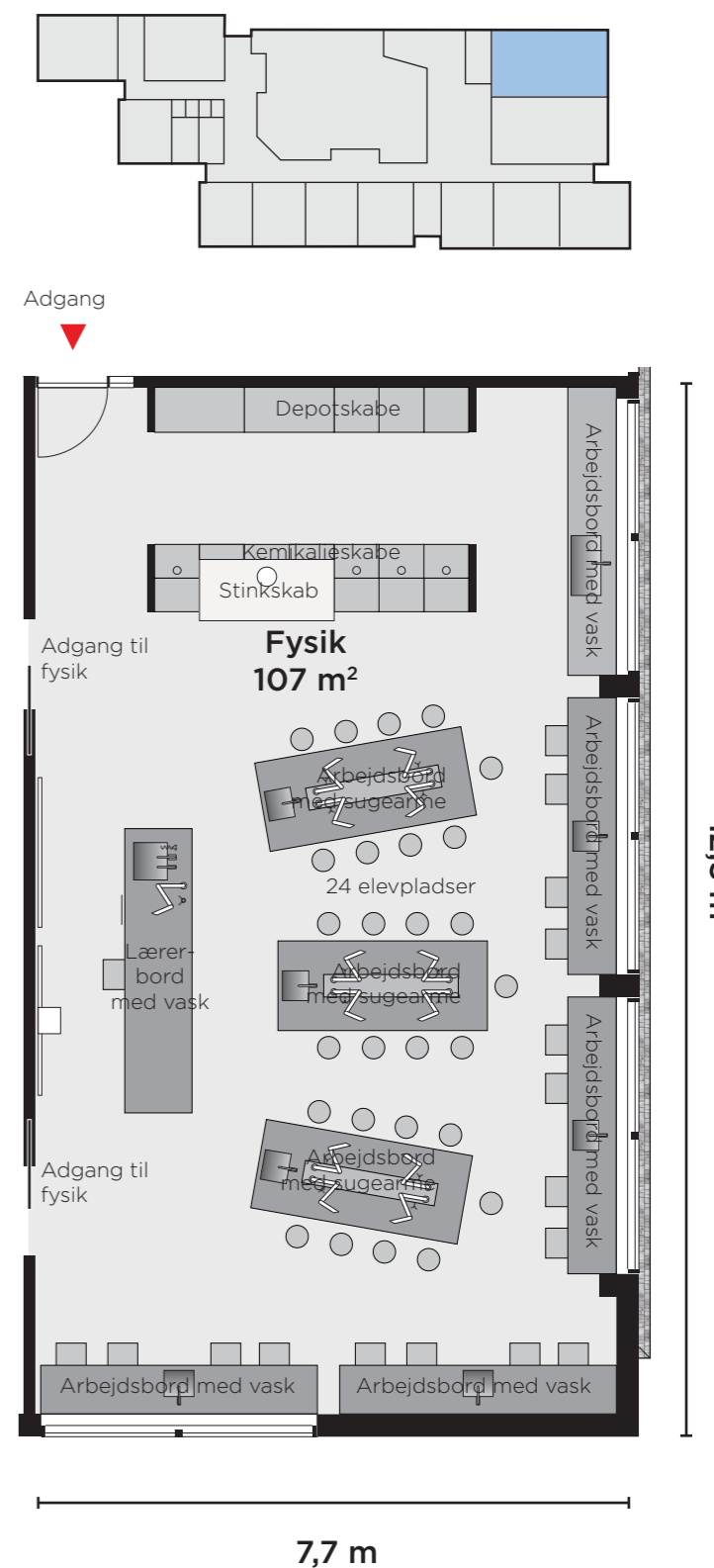
Langs ydervæggene etableres faste bordplader med vask og vand samt el., men ikke med gas.



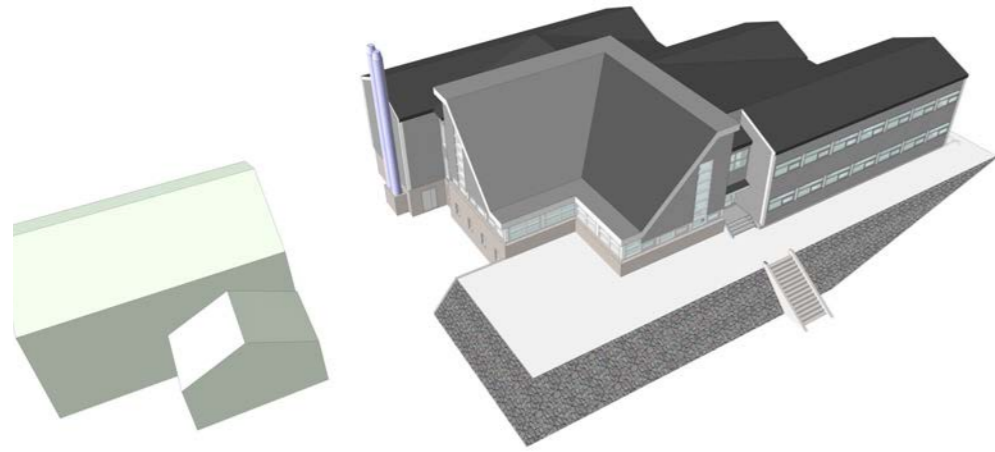
Lærerens demonstrationsbord etableres tilsvarende med vask, vand el og gas- installation, samt installation for nødrbruser. På væg bag lærerens demonstrationsbord opsættes øjenskyt.

I depotarealet etableres skabsarrangement med indbygget fast stinkskab, køle- og fryseskab, kemikalieskabe, instrumentopvaskemaskine samt opbevaringsskabe.

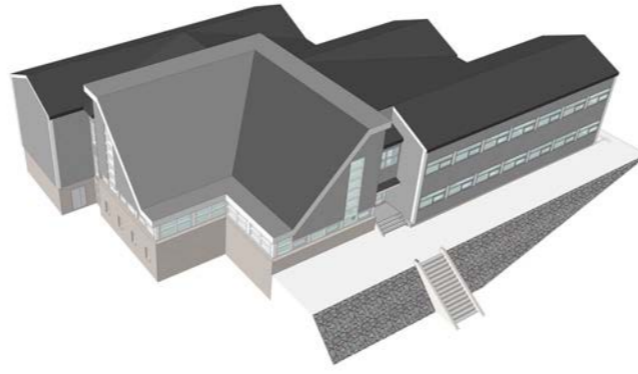
Fra stinkskab og kemikalieskabe etableres fast udsugning. På væggen bag lærerens demonstrationsbord etableres fast installation med udtag for strøm og edb til forsyning af interaktiv tavle som feks. Smartboard



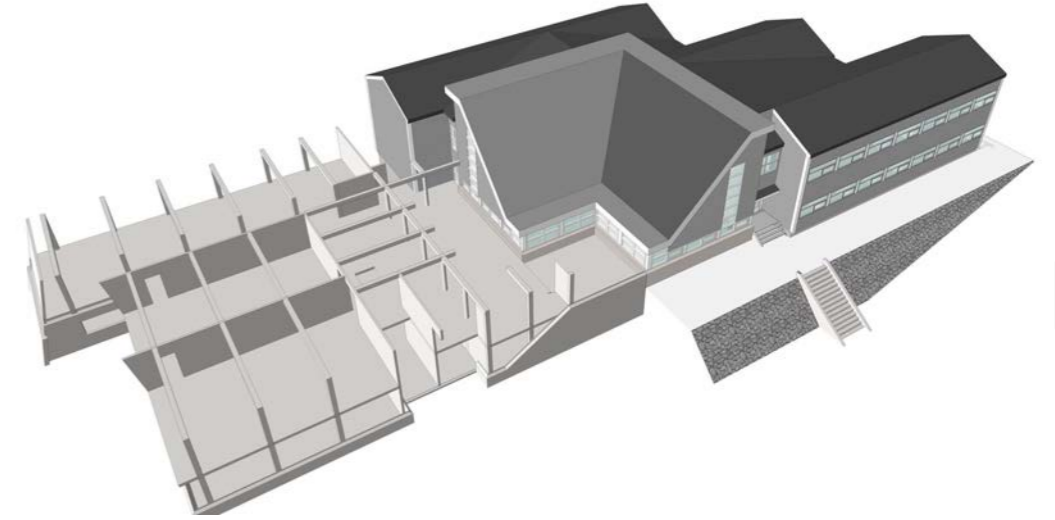
PROCESMODEL



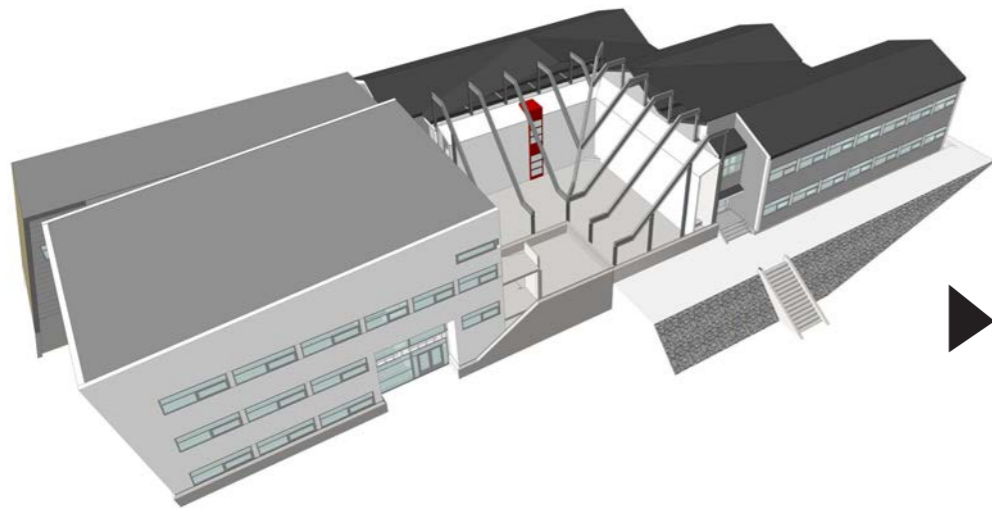
1. Eksisterende forhold



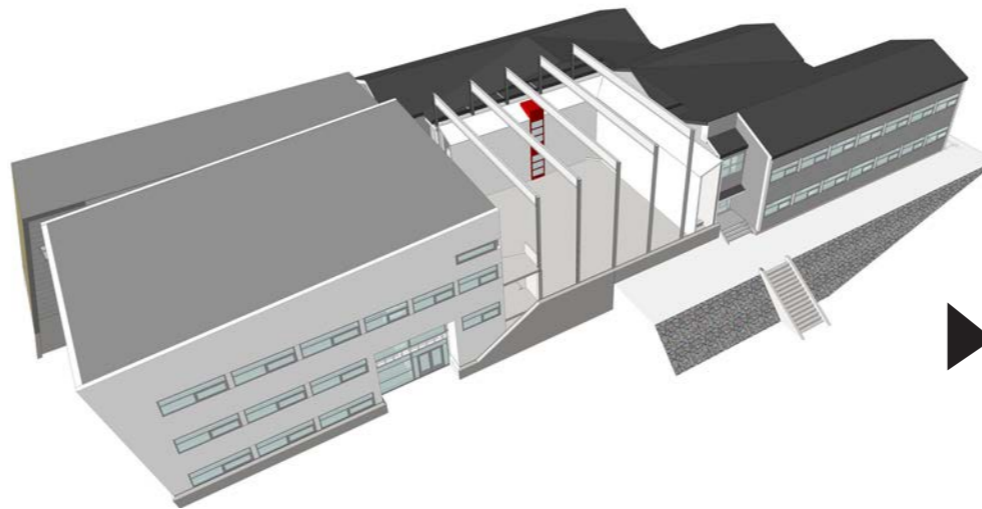
2. Nedrivning af:
- B-239 og B-1241
- Skorstene
- Nuværende terrænopbygning



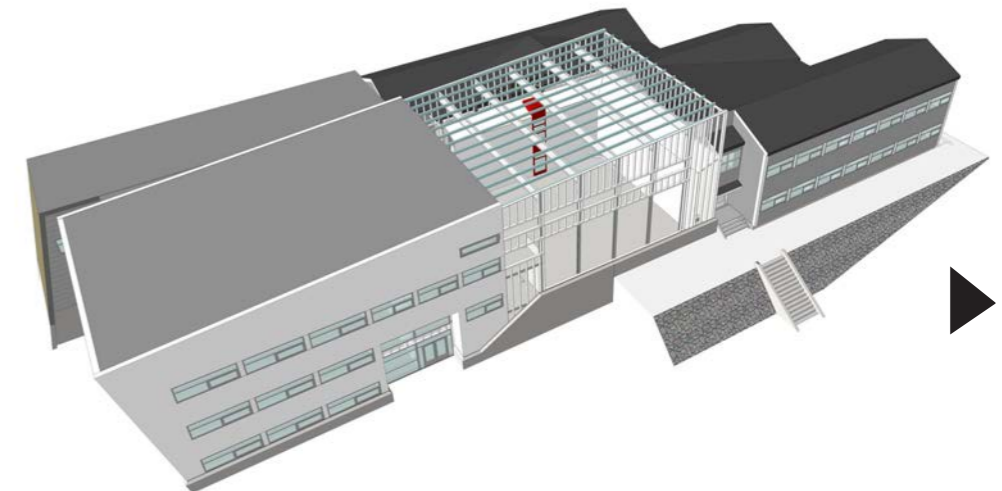
3. Fundamenter og betonkonstruktioner over terræn



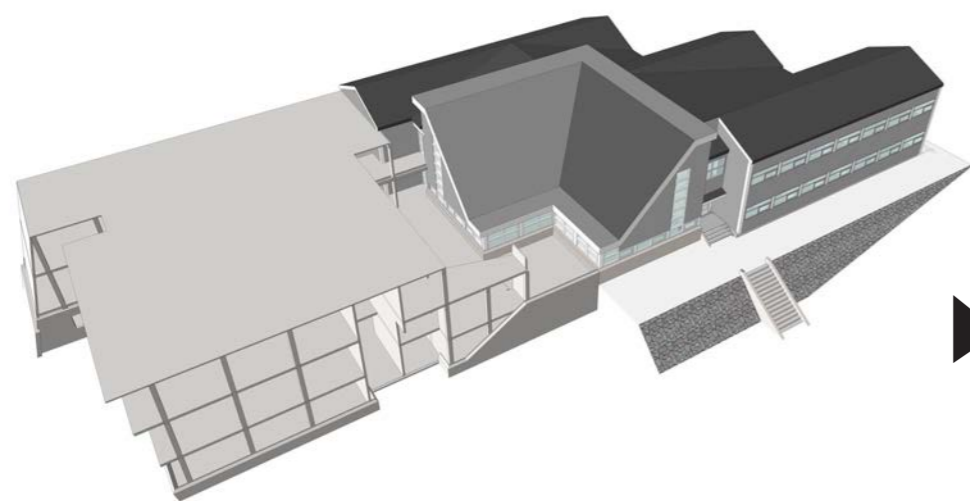
7. Ombygning af eksisterende aula
Tagkonstruktioner fjernes



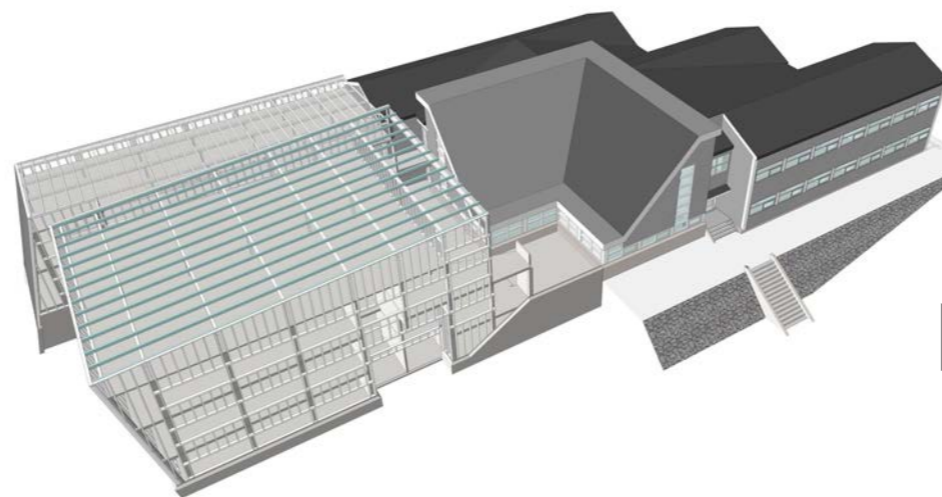
8. Ny aula:
Hovedkonstruktioner for ny aula opstilles
Interimsvæg sikrer eksisterende bygningers funktion



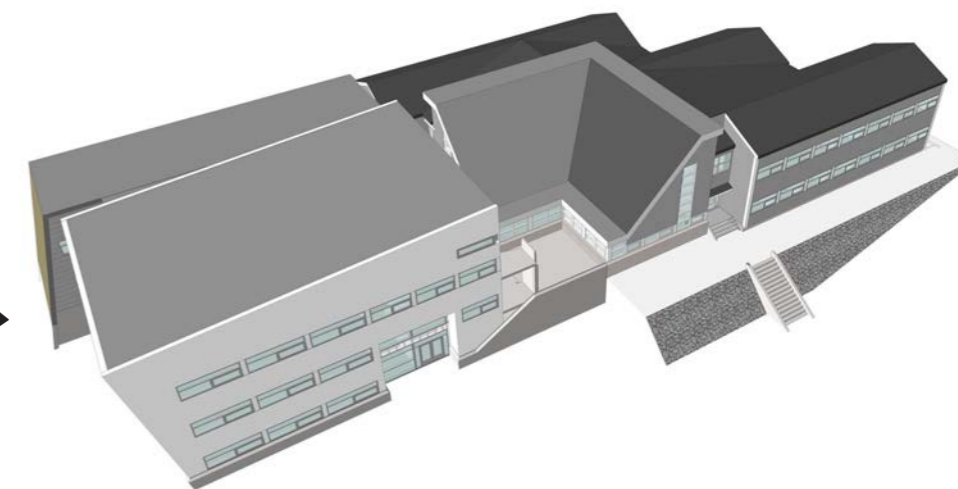
9. Ny aula
Facade- og tagkonstruktioner færdiggøres



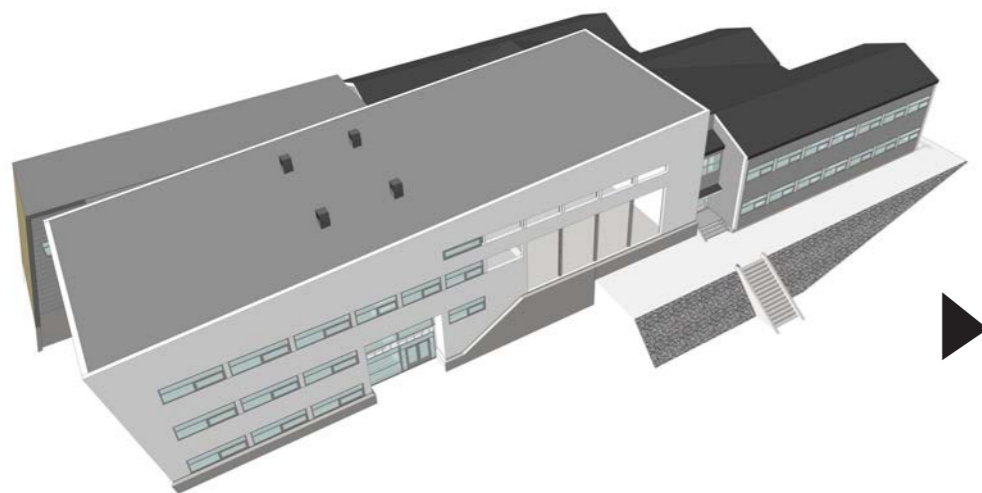
4. Betonkonstruktioner til og med tagdæk i nybygning



5. Facade- og tagkonstruktioner på nybygningen

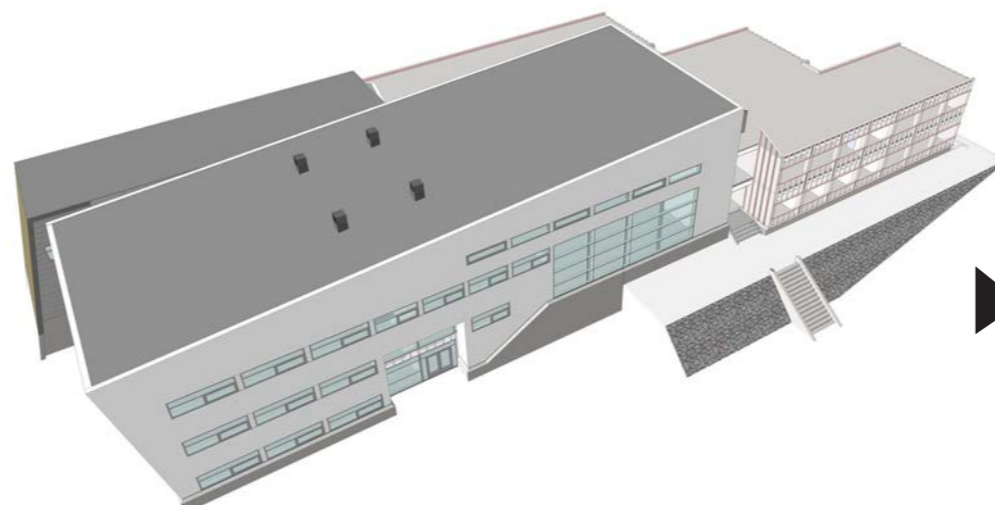


6. Lukning af facader og tag på nybygningen
Hele eksisterende bygning er fortsat i drift

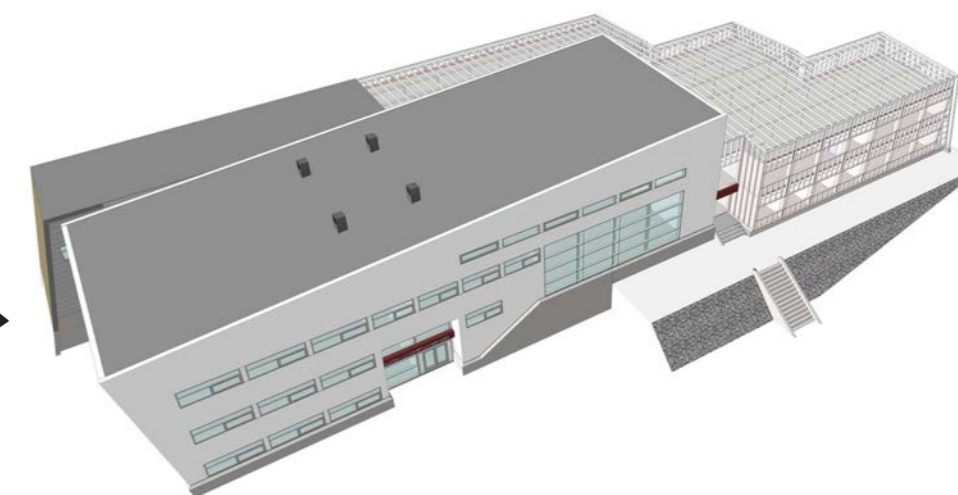


10. Ny aula:
- Lukning af facader og tag

Eksisterende bygning:
- Nedtagning af tagkonstruktioner, facadebeklædninger og vinduer



11. Eksisterende bygning:
- Nedtagning af tagkonstruktioner, facadebeklædninger og vinduer



12. Eksisterende bygning:
- Nye facade og tagkonstruktioner



tnt nuuk illussanik titartaasarfik a/s
inuplan